



# Le Psy Déchainé

Association Française Fédérative des Étudiants en Psychiatrie | N° 34 - Mars 2025

Le Psy Déchainé Association Française Fédérative des Étudiants en Psychiatrie | N° 34 - Mars 2025



# SOMMAIRE

<b>Édito</b>	<b>01</b>
<b>Actualités AFFEP</b>	<b>02</b>
▣ Présentation du Bureau de l’AFFEP 2024-2025	
▣ Retour du 32 <sup>ème</sup> Forum de l’EFPT	
<b>Agenda des Congrès</b>	<b>08</b>
<b>Recommandations culturelles</b>	<b>10</b>
<b>Hors filière</b>	<b>11</b>
▣ Témoignage d’un interne en santé publique	
<b>Travaux des internes</b>	<b>12</b>
▣ Un interne en phénoménologie	
<b>Initiative d’une asso locale</b>	<b>14</b>
▣ À Nantes on utilise des <i>mêmes</i> pour recruter les internes !	
<b>BD Psy</b>	<b>16</b>
▣ Draw your fight !	
<b>Point de vue</b>	<b>18</b>
▣ Utiliser l’IA pour publier des articles en psychiatrie ?	
<b>Mots croisés</b>	<b>19</b>
<b>Mots croisés Solution</b>	<b>20</b>
<b>Annonces de Recrutement</b>	<b>21</b>

## Président :

Nicolas DOUDEAU

## Présidente élue :

Marie ROUXEL-THOMAT

## Secrétaire général :

Romain LONGUEVILLE

## Coordination Syndicale :

Arnaud BAGDASARIAN

## VP attractivité de la psychiatrie :

RONAN GOJON et Guillaume JIMENO

## VP communication :

Ludwige JEANNE

## VP Europe et EFPT :

Tristan QUINET

## VP coordination nationale :

Léo MOREAU

## VP Qualité de vie au travail :

Albane LE GALL

## VP option psychiatrie de la personne âgée :

Pierre BORDESOLLE

## VP annonces de poste :

Etienne DURANTÉ

## VP projets numériques :

Adrien HARRY

## VP partenariats :

Alban MEUNIER

ISSN : 2267-2206

Rédacteur en chef de ce numéro : Grégoire AUTISSIER

Ont participé à la rédaction de ce numéro et sont remerciés chaleureusement pour leur contribution :

Etienne DURANTÉ, Justine DENIEL, Arnaud BAGDASARIAN, Arthur NICOL, L'asso Draw your Fight, Grégoire AUTISSIER. Merci à l'équipe de Réseau Pro Santé pour leur aide dans la réalisation de ce numéro.

Vous pouvez **contacter directement l’AFFEP** à [contact@affep.fr](mailto:contact@affep.fr)

Notre site : [affep.fr](http://affep.fr)

## Régie publicitaire :

Réseau Pro Santé / [Reseauprosante.fr](http://Reseauprosante.fr)

14, rue Communes

75003 Paris

M. TABTAB Kamel, Directeur

Maquette et impression en UE. Toute reproduction, même partielle, est soumise à l'autorisation de l'éditeur et de la régie publicitaire. Les annonceurs sont seuls responsables du contenu de leur annonce.

Illustration de couverture ©HBdesign







## Je pense donc je psy

La psychiatrie est une discipline médicale qu'il nous est parfois difficile à définir. En faire l'expérience est simple : dans une pièce remplie de 5 psychiatres, demandez de définir ce qui est et ce qui n'est pas de la psychiatrie et vous aurez 7 réponses différentes ! Les contours médicaux de notre champ d'action sont souvent débattus, mais tous s'accordent sur une chose : la psychiatrie est avant tout une discipline profondément humaine. Elle n'est pas une abstraction dans l'esprit des praticiens ; elle est ancrée dans le réel, dans l'expérience du monde et du sujet qui l'habite.

C'est là que la célèbre formule de Descartes prend tout son sens. « *Je pense donc je suis* », affirmant ainsi que la pensée est la preuve indéniable de notre existence. Mais pour nous psychiatres, cette pensée ne se réduit pas à une simple démonstration philosophique : elle est un objet d'étude, un terrain d'exploration, voire un symptôme. Nous observons les méandres de la pensée humaine, sa clarté comme ses dérives, son organisation comme ses éclatements.

Cette universalité de la vie psychique se reflète dans les grandes interrogations existentielles qui traversent l'Histoire de l'humanité : d'où viens-je ? Qui suis-je ? Que faire de mon futur ? Autant de questions qui jalonnent les psychothérapies, qu'il s'agisse de retracer une généalogie en systémie ou d'explorer les profondeurs d'une introspection en thérapie analytique.

« *Connais-toi toi-même* », cette injonction de Socrate résonne encore dans notre profession, qui se cherche entre science et humanité, entre clinique et subjectivité, entre normes et singularités. Car si nous explorons la pensée d'autrui, nous sommes en quête perpétuelle de notre propre place : celle du psychiatre dans le monde médical, dans la société, et parfois même face à nous-même.

Nous vous souhaitons à tous une bonne lecture des quelques pensées d'internes retranscrites dans cette édition du Psy Déchaîné.

Nous restons à votre écoute à [contact@affep.fr](mailto:contact@affep.fr) si vous souhaitez apporter votre pierre à l'édifice du prochain numéro de ce magazine.

**Nicolas DOUDEAU**

Président de l'AFFEP 2023-2025

Chères adhérentes, chers adhérents,

C'est avec plaisir que nous vous proposons la lecture de ce nouveau numéro du Psy Déchaîné,

Il apporte un éclairage sur les liens étroits entre la psychiatrie et la philosophie au travers de nombreuses contributions : Le psychiatre dispose-t-il de compétences particulières en philosophie ? La philosophie peut-elle être un outil pour la pratique psychiatrique ? Est-ce que la philosophie peut permettre de mieux comprendre des thèmes existentiels complexes tels que le mal-être, la mort ? Au contraire, se référer à une approche philosophique dans l'appréhension des troubles mentaux, est-ce un non-sens ?

Vous pourrez aussi vous tenir au courant des actualités du bureau de l'AFFEP, avec notamment une présentation des nouveaux membres du bureau.

Enfin, nous sommes friands de toutes vos contributions / idées pour les prochains numéros, vous pouvez contacter le VP Psy Déchaîné à [psy-dechaine@affep.fr](mailto:psy-dechaine@affep.fr).

Nous espérons que la lecture de ce numéro et des différentes contributions vous plaira.

**Grégoire AUTISSIER**

Rédacteur en chef de ce numéro



## ▶ Présentation du Bureau 2024-2025

**Oyé !**

**Aujourd'hui et pour toute cette année, nous avons l'honneur de vous présenter le bureau 2024-2025 de l'AFFEP (Association Française Fédérative des Etudiants en Psychiatrie).**

**Mais qu'est-ce que l'AFFEP ? Pardi, c'est l'association nationale des internes en Psychiatrie en France !**

**Le Bureau de l'AFFEP**

**Président**

president@affep.fr



**Nicolas Doudeau**

Lille

En 5<sup>ème</sup> semestre de pédopsychiatrie à Lille, après une année de césure pour le M2.

J'ai fait de la défense des droits et de la représentation des étudiants ma priorité associative depuis le début de mon externat, avec plusieurs mandats d'élus UFR et de représentant des externes à la Commission Médicale d'Etablissement du CHU d'Angers. J'ai continué dès le début de l'internat avec l'Association Lilloise de Psychiatrie (ALI2P) au poste de Vice-Président chargé de la Représentation. Au national, j'ai participé à la défense des droits des étudiants en santé (de l'externat à l'internat) à travers GELULES (association à but non lucratif et non syndicalisée), en soutenant les élus locaux pour les dossiers complexes.

Au poste de Président, je dirige l'équipe nationale de l'AFFEP, aide à coordonner son réseau et représente tous les internes de psychiatrie au niveau des instances nationales.

**Présidente élue**

contact@affep.fr



**Marie Rouxel-Thomat**

Dijon

Future présidente de l'AFFEP, j'aurai le plaisir de seconder Nicolas dans son rôle et commencer à préparer mon mandat. Pour se faire, je participerai à plusieurs congrès nationaux, dans le but de valoriser la psychiatrie et faire découvrir nos différents travaux. Je profiterai d'une année de césure pour me consacrer pleinement à mon poste et être à la hauteur de vos attentes.

**Secrétaire général**

secretaire@affep.fr



**Romain Longueville**

Montpellier

Originaire de Montpellier et interne en 8<sup>ème</sup> semestre, il assure le poste de Secrétaire Général de l'AFFEP.

Son engagement associatif prolongé apporte une expérience et une organisation financière stable afin de permettre la réalisation des nombreux projets de l'AFFEP.



# de l'AFFEP

## VP Communication

contact@affep.fr



*Ludwige Jeanne*

Rouen

En tant que vice-présidente de la communication au sein de notre association, je suis fière de participer à la promotion et au développement de la formation des internes en psychiatrie. Mon rôle consiste à assurer une communication claire, efficace et dynamique, afin de :

- valoriser nos missions et nos actions ;
- sensibiliser les actuels et futurs professionnels de santé à la psychiatrie ;
- relayer les informations sur les événements essentiels pour enrichir nos connaissances et vous y rencontrer afin d'être au plus proche de vous et vos attentes.

Rejoignez-nous sur Facebook, Instagram et Youtube !

## VP EFPT

efpt@affep.fr



*Tristan Quinet*

Paris

Interne en 8<sup>ème</sup> semestre en Île de France, FST d'addictologie fraîchement validée

Ce poste de VP EFPT (European Federation of Psychiatric Trainees) c'est tout d'abord permettre la participation au forum annuel de l'EFPT, qui est un événement majeur réunissant des représentants des associations de psychiatres en formation de toute l'Europe, cette année à Maastricht. C'est l'occasion pour les participants de partager leurs connaissances, d'échanger des idées et de discuter des enjeux et des développements dans le domaine de la psychiatrie.

Cette année je m'occupe également du programme d'échange de l'EFPT, qui offre aux internes en psychiatrie européens la possibilité d'enrichir leur formation, d'élargir leurs horizons et de développer des contacts professionnels internationaux. Cela contribue à promouvoir l'échange de connaissances et de bonnes pratiques entre les pays membres de l'EFPT.

Cette année nous avons la chance d'avoir 4 sites recevant des internes par le programme (Paris CMME, Tours, Montpellier et Lille). Si vous voulez développer cela aussi chez vous, n'hésitez pas à nous contacter !

## VP Annonce de poste

contact@affep.fr



*Étienne Duranté*

Paris

Interne en Île de France, 6 semestres validés, en dispo depuis un an pour une thèse de sciences.

Mon poste de VP "Annonces de poste" se centre sur la gestion et la diffusion... des annonces de postes, sur notre site internet et notre mailing list postes@affep.fr. Je suis aussi membre du bureau de l'European Federation of Psychiatric Trainees, dans laquelle je m'implique en tant que VP Numérique.

## VP Projets numériques

contact@affep.fr



*Adrien Harry*

Clermont-Ferrand

Interne en 8<sup>ème</sup> semestre avec FST addictologie à Clermont-Ferrand

Mon expérience associative est récente, débutée d'abord en faisant vivre l'association locale des internes de psychiatrie de Clermont-Ferrand, dont la partie responsable des choix a stimulé ma curiosité pour l'informatique au travers de notre plateforme locale de pré-choix de stage que j'ai cherché à améliorer, en autodidacte et à mes heures perdues (au détriment peut-être de choses utiles comme la thèse...). Devenu par force des choses représentant local de l'AFFEP, j'ai eu l'occasion de proposer mon aide pour dépanner le site de l'AFFEP alors sans Webmaster officiel. Me voilà donc promu à un poste me dépassant mais pour lequel je donne tout ce que je peux !

### VP Attractivité de la psychiatrie

contact@affep.fr



*Ronan Gojon*

Lille

En tant que VP Attractivité de la psychiatrie, mon rôle est de valoriser cette spécialité, située au carrefour des sciences biologiques, humaines et sociales. Je m'attache à mettre en avant ses atouts, ses multiples perspectives et son rôle essentiel, tout en accompagnant les étudiants dans leur réflexion pour les aider à envisager une carrière en psychiatrie.

### VP Attractivité de la psychiatrie

contact@affep.fr



*Guillaume Jimenot*

Grenoble

Je pense important de promouvoir la psychiatrie à travers la beauté de son exercice et les nombreuses possibilités d'exercer. Il me semble que cette spécialité doit passer outre d'anciens préjugés et certaines peurs infondées pour être reconnu à sa juste valeur par les externes qui se posent des questions et hésitent fréquemment sur le choix de la psychiatrie.

C'est pourquoi je me suis engagé auprès de l'AFFEP au poste de VP attractivité.

### VP Coordination nationale

contact@affep.fr



*Léo Moreau*

Strasbourg

Ce poste permet de s'attarder sur plusieurs missions afin de renforcer la cohésion entre les internes en psychiatrie, de promouvoir notre discipline et de garantir que chaque interne bénéficie du soutien nécessaire pour s'épanouir dans sa carrière en psychiatrie.

- ✚ Nous nous assurons de la transmission rapide d'informations importantes aux référents locaux dans toutes les subdivisions. Cette communication fluide garantit que les besoins et les actualités sont diffusés efficacement à l'échelle nationale.
- ✚ Nous encourageons à faire rapidement remonter les difficultés rencontrées dans les subdivisions, par l'intermédiaire des référents locaux. Le rôle de l'AFFEP est aussi de coordonner les actions et les appuis nécessaires pour résoudre ces problèmes, en veillant à ce que les internes bénéficient d'un environnement favorable.
- ✚ L'AFFEP mérite d'être connue par le plus grand monde, en expliquant son rôle dans la vie des internes en psychiatrie. Nous avons ainsi mis en place des flyers pouvant être distribués lors des événements - dont le CFP.

### VP Partenariats

contact@affep.fr



*Alban Meunier*

Clermont-Ferrand

Interne en psychiatrie à Clermont Ferrand, investi au sein de l'ISNI.

Je suis en charge des relations partenariales à l'AFFEP, c'est-à-dire que j'entretiens les relations avec les interlocuteurs financiers. Mon rôle permet la pérennité financière de l'association, mais également de créer des nouveaux projets à destination des internes de psychiatrie.



## VP Psychiatrie de la personne âgée

contact@affep.fr



## Pierre Bondesolle

Grenoble

Interne en 7<sup>ème</sup> semestre à Grenoble, option psychiatrie de la personne âgée (PPA).

Président de l'ANIPPA, association des internes de la psychiatrie de la personne âgée.

Impliqué dans l'association locale à Grenoble comme VP AFFEP, j'ai rejoint le bureau de l'association en même temps que celui de l'ANIPPA qui a pour but de promouvoir la formation en psychiatrie de la personne âgée, mais dont le rôle de représentation nationale revient à l'AFFEP. Étant passionné par la psychiatrie mais trouvant aussi de l'intérêt à la neurologie et la gériatrie, j'ai orienté mon internat vers une formation en lien avec la psychiatrie de la personne âgée.

Vous pouvez contacter le bureau de l'ANIPPA : [assoanippa@gmail.com](mailto:assoanippa@gmail.com) si vous avez des questions sur l'option PPA ; mais pour des questions plus larges je suis également joignable à travers l'adresse générale de l'AFFEP, [contact@affep.fr](mailto:contact@affep.fr)

## VP Qualité de vie au travail

contact@affep.fr



## Albane Le Gall

Brest

Prenant le poste de VP Qualité de vie au travail, je m'intéresserai également à la Santé mentale des internes. Je suis très heureuse d'intégrer le bureau de l'AFFEP cette année et suis avide d'échanger, alors n'hésitez pas !

**AFFEP**

[www.affep.fr](http://www.affep.fr)

[contact@affep.fr](mailto:contact@affep.fr)



## COTISATIONS, RECRUTEMENT, PROJET #CHOISIRPSYCHIATRIE

L'AFFEP c'est vous !

Le bureau tente autant que possible de représenter les internes en psychiatrie français. Nous avons besoin de votre participation.

Vous êtes libres de développer d'éventuels projets au local ou au national, et nous restons disponibles pour vous accompagner dans leur organisation.

Il est toujours possible de proposer sa candidature pour être membre du bureau ou participer à des projets ponctuels, à la hauteur de votre disponibilité !

Nous avons aussi besoin de vos participations financières pour continuer à faire vivre notre association, les cotisations sont essentielles pour notre pérennité.

Nous sommes toujours joignables pour quoi que ce soit par email : [contact@affep.fr](mailto:contact@affep.fr), nous essaierons de vous répondre dans les meilleurs délais.





# ► Retour du 32<sup>ème</sup> Forum de l'EFPT

**efpt** (*European Federation of Psychiatric trainees*),  
en français, *Fédération européenne des associations des psychiatres en formation*.



**Cet été l'AFFEP était  
à Riga en Lettonie,  
pour le 32<sup>ème</sup> forum  
de l'efpt,  
du 2 au 6 juillet 2024.**

**Nous étions une  
délégation française  
de 5 personnes.**

L'occasion de rencontrer ou revoir des internes en psychiatrie venus de toute l'Europe et au-delà, de partager sur notre métier, de vivre des moments de convivialité.

Le forum était sur le thème *"Advancing equality, diversity, inclusion"*. Ce sont des valeurs fondamentales portées par l'EFPT qui regroupe des pays très différents en termes de culture, de langue, de niveau de vie. Chaque délégation a pu présenter un poster en lien avec ce thème et participer à une réflexion profonde sur l'organisation de l'association, l'inclusion et l'égalité de tous les états membres malgré leurs différences. Parmi les moments phares, la soirée internationale où chaque pays est invité à proposer une activité (chanson/danse) à faire ensemble, nous avons partagé une soirée sur une plage de la mer Baltique, avec un coucher de soleil à couper le souffle...





Nous avons participé aux groupes de travail, notamment au groupe phénoménologie qui regroupe de plus en plus d'adeptes (*cf le focus ci-dessous pour plus d'informations*).

Nous avons aussi participé à l'assemblée générale et à l'élection du prochain bureau, un français fait partie du nouveau bureau : Etienne Duranté, élu IT Secretary et Claudiu Pavel de Roumanie a été élu président. Le forum 2025 est prévu à Maastricht.

Nous remercions chaleureusement le comité local d'organisation pour leur accueil et leur dévouement tout au long du forum.

Voici quelques images du forum qui témoigneront mieux qu'un long texte !



© AFFEP

32<sup>ème</sup> Forum de l'EFPT à Riga

Élus du nouveau bureau de l'EFTP



© AFFEP

## FOCUS SUR LES GROUPES DE TRAVAIL

Il s'agit de groupes sur différentes thématiques : **research, phenomenology, mental health, psychotherapy, forensic psychiatry...**

Ils organisent des visios anglophones tout au long de l'année et se réunissent au forum pour avancer sur leur travail. Ils communiquent via Whatsapp.

Vous pouvez rejoindre des groupes de travail internationaux si cela vous intéresse, pour cela contacter l'AFFEP à [efpt@affep.fr](mailto:efpt@affep.fr).

Je vous propose de jeter un œil sur le site de l'EFPT :



**efpt**  
EUROPEAN FEDERATION  
OF PSYCHIATRIC TRAINEES  
<https://efpt.eu/>

**Grégoire AUTISSIER**  
Interne en psychiatrie à Nantes



# AGENDA DES CONGRÈS



## Avril 2025

### ► RENCONTRES CNIPSY

Date : 2, 3 & 4 avril 2025

Thème : **CONGRÈS NATIONAL DES INTERNES EN PSYCHIATRIE**

Lieu : Strasbourg – UGC Ciné cité Strasbourg

Tarif : 40€ (+20€ pour l'hébergement +5€ pour le cinépsy)



## Avril 2025

### ► EPA25

**Congrès européen de psychiatrie**

Date : 5, 6, 7 & 8 avril 2025

Thème : **VERS DES SOLUTIONS CONCRÈTES**

**EN MATIÈRE DE SANTÉ MENTALE**

Lieu : ESPAGNE – Madrid – Palais Municipal de l'IFEMA

7, Avda Capital de España

Site : <https://epa-congress.org/>



## Mai 2025

### ► SANTEXPO

Date : 20, 21 & 22 mai 2025

Thème : **SE TRANSFORMER, INNOVER EN SANTÉ,  
AU CŒUR DE NOS VALEURS**

Organisateur : FHF (Fédération Hospitalière de France)

Lieu : Paris 15<sup>e</sup> – Paris Expo Porte de Versailles – Hall 1

Tarif : Gratuit



## Mai 2025

### ► CPNLF

(Congrès de Psychiatrie et de Neurologie de Langue Française)

Date : 28, 29 & 30 mai 2025

Thème : **PARCOURS DE SANTÉ, DE SOIN ET DE VIE**

Organisateur : Association du congrès de psychiatrie et de neurologie de langue française

Lieu : Marseille – Hôpitaux de la Timone

Tarif : 60€ pour les internes adhérents à AFFEP

90€ pour les autres internes



## Juin 2025

### ► Congrès de la SF3PA

Date : 4 & 5 juin 2025

Thème : **REPRÉSENTATIONS DU VIEILLISSEMENT :  
ARTS, CULTURE ET SOCIÉTÉ**

Organisateur : Société Francophone de Psychogériatrie et de Psychiatrie de la Personne Âgée

Lieu : Paris 6<sup>e</sup> – Campus des Cordeliers

15, rue de l'École de Médecine

Tarifs : 110€ pour les internes adhérents à AFFEP

220€ pour les autres internes non adhérents à AFFEP



## Juin 2025

### ► Congrès international d'Addictologie de l'Albatros

Date : 10, 11 & 12 juin 2025

Thème : **ADDICTIONS & ENVIRONNEMENT :  
ON A CHANGÉ DE CLIMAT !**

Organisateur : Pr Amine BENYAMINA

(président du comité d'organisation)

Lieu : Paris 15<sup>e</sup> – NOVOTEL Tour Eiffel – 61, quai de Grenelle

Tarif : 240€ jusqu'au 27 avril puis 255€ du 1<sup>er</sup> au 31 mai  
pour les internes adhérents à AFFEP. 420€ sur place.



## Juin 2025

### ► 23<sup>ème</sup> Rencontres Soins Somatiques et Douleur en Santé Mentale

Date : 23 & 24 juin 2025

Thème : **SANTÉ PHYSIQUE, SANTÉ MENTALE,  
UNE GRANDE CAUSE NATIONALE PARTAGÉE**

Organisateur : Association Nationale pour la promotion des soins somatiques en santé mentale

Lieu : Paris 16<sup>e</sup> – Centre de Conférences – 69 bis rue Boissière

Site : <https://www.espace-e.com/anp3sm/>



ASSOCIATION NATIONALE POUR  
LA PROMOTION DES SOINS  
SOMATIQUES EN SANTÉ MENTALE



## Juin 2025

### ► JNPN

#### **Journées Neurosciences Psychiatrie Neurologie**

Date : 26 & 27 juin 2025

Thème : **LE CERVEAU EN PARTAGE**

Organisateur : JNPN

Lieu : Paris 17<sup>e</sup> – Palais des Congrès – Porte Maillot

NIVEAU 3 - HALL BORDEAUX

Tarif : 80€ pour les internes adhérents à AFFEP



## Octobre 2025

### ► 43<sup>èmes</sup> journées de la SIP

Date : 2, 3, & 4 octobre 2025

Thème : **excitation, agitation, crise**

Organisateur : Société de l'Information Psychiatrique

Lieu : Antibes

Site : <https://sip.sphweb.fr/>



## Juin 2025

### ► Congrès de pédopsychiatrie de la SFPEADA et de l'ESCAP

Date : 29, 30 juin & 1<sup>er</sup> juillet 2025

Thème : **AVENIR DE LA PSYCHIATRIE DE L'ENFANT ET DE L'ADOLESCENT**

Organisateur : Société Française de Psychiatrie de l'Enfant et de l'Adolescent et Disciplines Associées

Lieu : Strasbourg – Palais des Congrès

Site : <https://escap2025.eu/>



## Décembre 2025

### ► CFP

#### **(Congrès Français de Psychiatrie)**

Date : 10, 11, 12, 13 décembre 2025

Lieu : Cannes

Palais des Festivals et des Congrès

Site : <https://congresfrancaispsychiatrie.org/>



Il existe des dizaines de congrès en psychiatrie, nous vous proposons une sélection.

Nous pouvons aussi citer :

**Le congrès de la SIP (Société de l'Information Psychiatrique)** ou encore

**Le congrès de la WPA (World Psychiatric Association),**

**Le congrès de l'ECNP (European College of Neuropsychopharmacology),**

**La journée nationale de la psychiatrie légale organisée par l'AFPBN (Association Française de Psychiatrie Biologique et de Neuropsychopharmacologie),**

**Les journées nationales des secteurs de psychiatrie en milieu pénitentiaire (ASMP)...**

**L'AFFEP** a un stand au **CNIPSY**, à **l'Encéphale**, au **CFP**, au **congrès de la SF3PA** et de la **SFPEADA**... Nous vous invitons à y passer pour échanger avec les membres du bureau !

**L'AFFEP** réalise son Assemblée Générale à chaque **CFP**, là aussi les adhérents y sont conviés pour mieux comprendre les activités de l'association.

**L'AFFEP** noue presque systématiquement des partenariats avec les congrès afin que les adhérents aient des réductions substantielles.





# RECOMMANDATIONS CULTURELLES



## Roman graphique

**MINUSCULE FOLLE SAUVAGE** de Pauline de Tarragon

**Aux éditions La Ville Brûle, 13,99€**

Connue sous son nom de scène, Pi Ja Ma est artiste musicale, illustratrice et vidéaste. Autrice, jusque-là de livres pour enfants, elle livre avec MINUSCULE FOLLE SAUVAGE un témoignage tant personnel que poétique et universel. Touchée par des problématiques de santé mentale, elle témoigne avant tout de son rapport aux autres, à soi et à la solitude; toujours avec humour.



## Livre

**LA LOUISIANE** de Julia Mayle • **Aux éditions Stock, 23,90€**

L'hôpital de la Salpêtrière à Paris est celui où j'ai fait mon externat tout comme certains d'entre vous. Dans ce livre, Julia Mayle revient sur l'histoire de cet endroit qui a longtemps été un orphelinat et une prison pour femmes. Un certain nombre d'entre elles en sont parties vers l'autre côté de l'Atlantique pour être mariées à des colons et ainsi peupler les territoires conquis. On suit dans le roman les destins entrecroisés de trois d'entre elles, leurs aventures, leurs espoirs et leurs réalités.



## Livre

**CE N'EST PAS TOI LE PROBLÈME !** de Pierre Bordaberry

**Aux éditions Leduc, 18€**

Docteur en psychologie et psychothérapeute mais aussi Youtubeur, connu pour sa chaîne PsykoCouac qui vulgarise la psychologie... avec des dessins bâtons. Dans ce livre à destination du grand public, l'auteur replace certaines problématiques fréquentes de santé mentale (la dépression, les troubles du sommeil par exemple) dans un contexte sociétal plus large et propose des solutions concrètes, individuelles et collectives.



## Podcast

**LES BALADEURS** • **Média : les others**

Un podcast qui propose des alternatives pour voyager de manière éthique. Chaque épisode est un récit d'aventure à la première personne, en montagne, sur les mers, dans des îles reculées, en France ou en Europe. Des histoires qui sortent du quotidien et donnent envie d'explorer le monde... ou de rester au chaud sous la couette!



## Film

**TATAMI** de Guy Nattiv et Zar Amir | **avec Arianne Mandi et Zar Amir**

Inspiré de l'histoire vraie d'une judokate iranienne qui s'apprête à remporter les mondiaux de judo... jusqu'au moment où elle est pressentie pour affronter une israélienne et que le président iranien lui-même le lui interdit. Se pliera-t-elle aux ordres ou ira-t-elle au bout de son rêve, quitte à en assumer les terribles conséquences ?

Un film magnifique et fort qui résonne malheureusement avec le contexte actuel.



**Vous souhaitez nous partager vos recommandations culturelles préférées ?**

Ecrivez-nous à [psy-dechaine@affep.fr](mailto:psy-dechaine@affep.fr)

On a hâte de vous lire !

**Justine DENIEL**

Interne en psychiatrie à Grenoble

## ▶ Témoignage d'un interne en santé publique



Actuellement doctorant dans l'équipe **METHODS (Inserm UMR1153)**, j'ai préparé ce choix en réalisant préalablement un stage d'interne hors-filière en santé publique dans ce même **service de l'Hôtel Dieu (Paris)**. J'ai conduit une revue systématique de la littérature selon les standards Cochrane qui m'a permis de valider un Master 2 et ma thèse de médecine (publication en cours). L'encadrement était bienveillant et personnalisé, les demi-journées de formation respectées. Les chercheurs et professeurs du labo sont très facilement accessibles pour nous aider à progresser en épidémiologie clinique (évaluation des thérapeutiques), en statistiques et en méthodes qualitatives.

Que vous ayez envie de comprendre les enjeux de la recherche clinique en psychiatrie ou que vous souhaitiez produire de la recherche utile pour les patients, je vous conseille chaleureusement ce stage !

N'hésitez pas à m'écrire à [etienne.durante@gmail.com](mailto:etienne.durante@gmail.com)

**Etienne DURANTÉ**  
Interne en Psychiatrie à Paris



## ► Un interne en phénoménologie



© 123rf

On m'a demandé, en tant qu'interne et étudiant, d'écrire un article sur ce que la phénoménologie peut apporter à la pratique psychiatrique. Je dois avouer que ce n'est pas un exercice facile. Cet article s'inscrivant dans un numéro dédié, je laisse le soin à d'autres, peut-être plus à l'aise, de traiter les aspects théoriques, cliniques, épistémologiques, etc. Je tente donc un exercice, à la fois plus simple et plus complexe : partir de mon propre vécu, en adoptant une forme de réduction phénoménologique.

Deux pistes de réflexion s'offrent alors à moi. La première concerne cet outil fondamental qu'est la réduction, ou l'époché pour certains. Mais qu'est-ce que cela signifie réellement ? Il s'agit d'une suspension, d'une mise entre parenthèses de nos savoirs et de nos préjugés, pour être pleinement présent lors de la rencontre avec le patient, avec l'autre, sa souffrance et son vécu. Heureusement, si l'on n'est pas trop fou, cette suspension prend fin, et l'on peut alors revenir à nos théories.

Ce geste est ce que la phénoménologie m'a le plus apporté. Mon travail clinique a été profondément transformé, notamment dans ma manière d'être en présence d'un patient. Mais il a également changé mon regard sur la théorie. Cette suspension des théories et des *a priori*, qui permet d'accéder à ce qui se passe réellement, de manière subjective,

pour ceux et celles qui viennent à nous, m'a aidé à prendre du recul, à m'élever au-dessus des différentes « chapelles » théoriques, dont les conflits, malgré ce qu'on pourrait en dire, semblent toujours d'actualité.

Ce courant, nourri par des rencontres et en permettant d'autres, m'a donné un aperçu de ce que pourrait être une approche intégrative, du moins pour moi. Dans ce petit monde, on croise des psychiatres, psychologues, psychanalystes, cognitivistes, physiologistes, philosophes de tous horizons, anthropologues, sociologues, historiens, et bien d'autres encore, échangeant sereinement là où certains auraient pensé que le dialogue était rompu.

Deuxièmement, une pratique ancrée dans le vécu conduit rapidement, et de manière intrinsèque, à une réflexion sur le vécu du thérapeute. Quelle épreuve, parfois, pour un praticien, qu'il soit jeune ou plus expérimenté, d'être jeté dans l'arène du soin, face à la misère, l'incertitude, la souffrance, et parfois même la violence qui surgit de toutes parts. Face à cela, mes collègues rapportent unanimement une formation qui semble ignorer la subjectivité du thérapeute, la considérant comme inexistante, inutile, ou devant atteindre une sainte neutralité. Pourtant, dans ce courant s'enracinant dans une philosophie de l'être, ce que je suis devient fondamental, le point de départ de toute rencontre.





Parlons justement de la rencontre. Si l'on m'a demandé mon avis sur ce sujet, c'est probablement parce que j'ai cofondé et que je préside aujourd'hui le groupe de travail «Psychopathologie et Phénoménologie» de l'EFPT (European Federation of Psychiatric Trainees, Fédération européenne des internes de psychiatrie). Ce groupe est né spontanément d'un sentiment diffus, ressenti par des internes européens, un sentiment de solitude face à un manque dans notre formation et dans notre métier, une sorte de vide que l'on pourrait appeler une absence de reconnaissance de la subjectivité. En deux ans, nous sommes passés de trois membres à une centaine, venant de toute l'Europe et même au-delà. Ce qui me frappe, et que je tiens à partager ici, c'est la joie palpable que manifestent certains nouveaux membres, souvent isolés dans leur ville ou leur hôpital, lorsqu'ils découvrent ce groupe, comme s'ils trouvaient enfin une famille<sup>1</sup>.

Mais alors, pourquoi si peu de gens ? Peut-être en partie à cause d'un problème qui dépasse ce domaine : un constat, que je qualifierais à nouveau d'unanime, de la faiblesse de notre formation théorique de base. Certes, il existe notre groupe de travail, le DIU Philosophies de la psychiatrie, l'École française de Daseinsanalyse, ainsi que d'autres initiatives que seule votre curiosité peut révéler, mais tout cela demande du temps et de l'argent, des ressources qui ne sont pas pléthores chez nous.

Il y a également une difficulté apparente dans ce domaine. Je me souviens de mes premières rencontres avec cet univers. Deux impressions fortes mais contradictoires m'envahissaient : «Ce que j'entends ici est fondamental, révolutionnaire» et «Je n'y comprends rien». Ce double sentiment a souvent été partagé par mes camarades lorsque j'ai tenté de leur faire découvrir cet univers. Pour moi, ce sentiment a été une source de motivation, m'incitant à essayer de comprendre. Pour d'autres, il a conduit à l'abandon.

Pourquoi cette différence ? Peut-être que chez moi, un plus grand malaise, une forme d'addiction au travail, ou un je-ne-sais-quoi m'ont poussé à persévérer. Mais qui peut prétendre que cette même

difficulté ne se retrouve pas dans l'apprentissage de la neurophysiologie, d'une technique psychothérapeutique, de l'organisation des soins, ou des politiques de santé ?

Mon optimisme me pousse à dire que même si l'on ne peut pas tout maîtriser, ou même si l'on a l'impression de ne rien maîtriser du tout, la collaboration reste toujours possible. Si l'on considère la psychiatrie en crise, à l'image du monde qui nous entoure – crise sociale, démocratique, économique, géopolitique et écologique – on peut alors se tourner vers ces sciences écologiques.

On y apprend qu'un système résilient face à la crise est un système biodiversifié. Que la phénoménologie soit une pièce centrale ou non du système psychiatrique, elle reste un lien vital, ouvert sur le monde et les autres composantes du système psychiatrique, contribuant à sa résilience.

Cette résilience est d'autant plus nécessaire aujourd'hui. À l'heure où j'écris ces lignes, ne soyons pas timides avec les mots : le fascisme se réinstalle en France, en Europe et au-delà. Alors que l'histoire de la psychiatrie nous montre qu'elle peut être un outil de solidarité, de soin envers autrui et d'émancipation, elle peut aussi devenir un outil de contrôle, de normalisation et de violence envers les plus vulnérables, ceux qui ont déjà traversé la violence et la souffrance. La discipline phénoménologique, enracinée dans le vécu subjectif que l'on tente de comprendre, malgré les différences radicales, peut ainsi nous servir de garde-fou face à ce monstre nauséabond, que l'on remarque souvent trop tard autour de nous, mais aussi parfois déjà en nous.

**Arnaud BAGDASARIAN**

Interne en Psychiatrie, CHRU de Tours

<sup>1</sup> Si vous vous sentez concerné par ce sentiment, vous pouvez rejoindre le groupe de travail anglophone à l'adresse : [psychopathology-wg@efpt.eu](mailto:psychopathology-wg@efpt.eu)

**Liens d'intérêts :** L'auteur déclare ne pas avoir de liens d'intérêts en rapport avec cet article.

**Remerciements à L'Information Psychiatrique** pour nous avoir permis de diffuser l'article **“Un interne en phénoménologie”**, qui avait déjà été publié par L'Information psychiatrique • vol. 100, n° 8, octobre 2024.

Copyright © 2024 JLE.



# INITIATIVE D'UNE ASSO LOCALE

## ▶ À Nantes, on utilise des **mèmes** pour recruter les internes !

L'idée d'utiliser des **mèmes** pour promouvoir l'internat de psychiatrie nous est venue d'un prédécesseur représentant des internes qui utilisait cette méthode pour communiquer avec les différentes promotions d'internes de psychiatrie au niveau local.

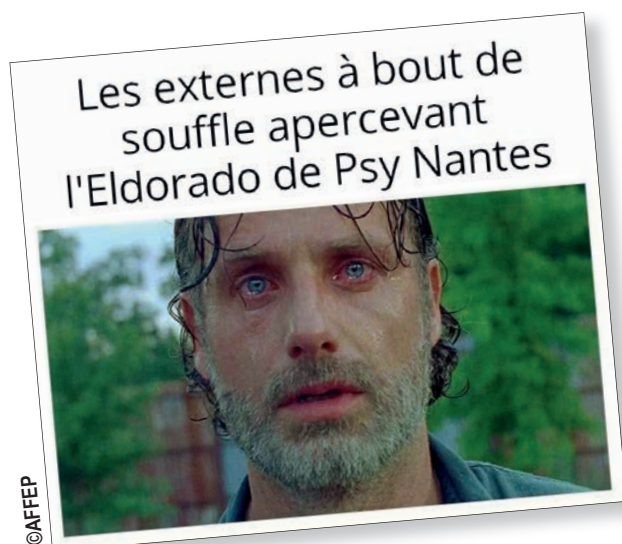
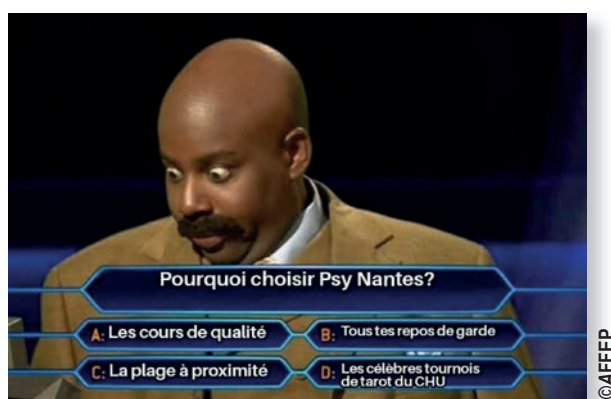
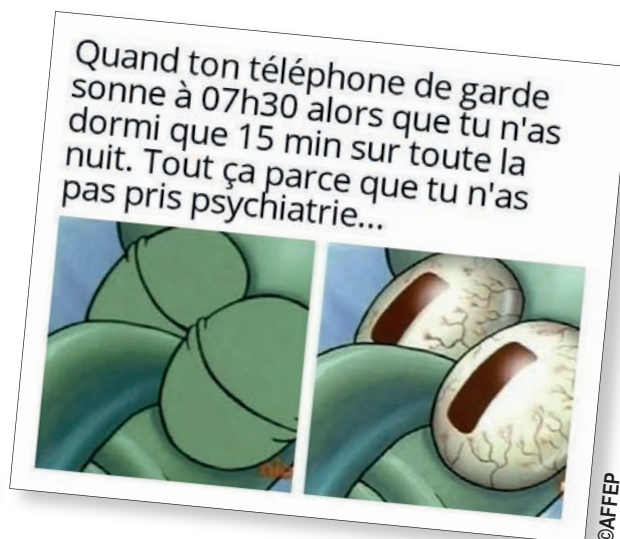
Un **mème** est une image ou une courte vidéo, extrait le plus souvent d'une œuvre artistique ou bien d'un événement de notoriété publique pour communiquer une émotion ou une réaction dans une situation donnée, le plus souvent avec humour. Par exemple, pour montrer son scepticisme face à une information, poster une image de Donald Trump criant à la fake news.

L'utilisation du **mème** est délicate dans le sens où celui qui l'envoie part du principe que son destinataire aura la référence culturelle nécessaire pour comprendre le lien entre le **mème** et la situation à laquelle il répond. L'utilisation du **mème** ne peut donc être efficace que dans un groupe culturellement homogène. Il est surtout utilisé par les jeunes générations, jusqu'à celles des années 90 environ.

Le groupe cible de nos **mèmes** sont les externes en médecine français, qui pour l'immense majorité sont abonnés à des pages Facebook précises dédiées à la communication au sein de cette communauté (comme Panique ECNi et Entraide ECNi pour ne citer que les plus connus). N'étant pas beaucoup plus vieux que nos futurs co-internes, nous avons à peu de chose près les mêmes références culturelles. De plus, le **mème** est un format largement utilisé dans cette communauté pour réagir aux événements nationaux qui ponctuent les années de médecine de chaque étudiant en France (concours blanc national, concours des ECN) ou simplement pour parler du quotidien très particulier des étudiants en médecine. Ils ont l'avantage d'être plus rapides et plus agréables à lire que de simples annonces de texte. L'idée était également de devenir plus facilement identifiable sur les réseaux sociaux.

Nous avons répété cette opération deux années consécutives. Le recrutement lors de la première année a été très bon (16 internes recrutés pour 16 places disponibles), mais beaucoup moins bon l'année suivante (7 internes recrutés pour 16 places disponibles). Il est beaucoup trop tôt pour tirer la moindre conclusion sur son efficacité mais il nous a semblé, au travers de quelques témoignages, que cette communication avait eu le mérite d'intriguer certains étudiants et d'occuper un espace plus important sur les réseaux sociaux dédiés au recrutement de néo-internes.

Quelques exemples de **mèmes** publiés par les internes de psychiatrie de Nantes sur les réseaux sociaux d'externes en médecine:





# ▶ Draw your fight !

***L'association DRAW YOUR FIGHT se consacre à la sensibilisation aux handicaps.***

***Cette asso' à but non-lucratif et d'intérêt général, œuvre en faveur de l'amélioration des soins, de l'insertion sociale et de la vie professionnelle des personnes touchées par les handicaps, qu'ils soient visibles (par exemple, personne à mobilité réduite) ou invisibles (par exemple, handicap psychique).***



Cette asso' dynamique constitue une pépite particulière dans le paysage des associations de santé en France. Pour ne donner que quelques exemples, elle organise des colloques à destination des personnes concernées par les handicaps et les professionnel.l.e.s les prenant en charge, réalise des brochures d'information à destination des personnes concernées concernant les différentes pathologies pouvant engendrer des situations de handicap, participe activement dans des programmes d'éducation thérapeutique (ETP) menées par des services hospitaliers renommés, est en lien avec un réseau de patient.e.s experts, organise des expositions artistiques itinérantes, organise des webinaires...

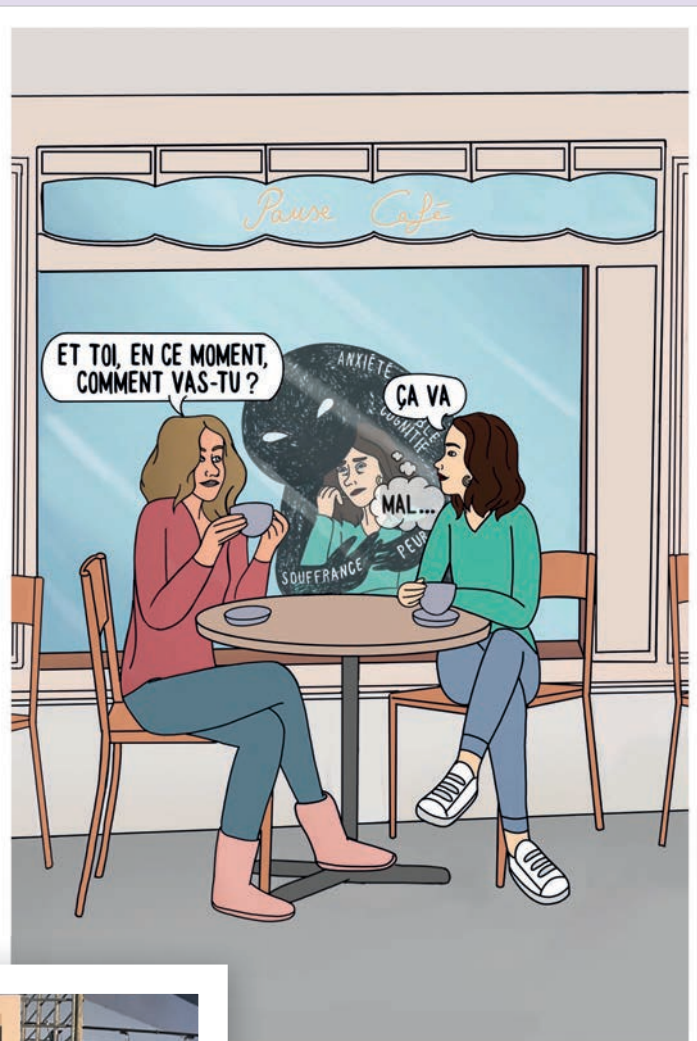
**C'est la médecin Camille Racca (fraichement nommée interne des hôpitaux !) qui a créé l'association en 2022**, dans le prolongement d'un projet personnel qu'elle avait débuté sur Instagram en 2020. Camille, alors étudiante en médecine, s'est mise à illustrer les témoignages de personnes concernées pour rendre visibles les maux invisibles et lutter contre les préjugés.

Depuis la création de l'association DRAW YOUR FIGHT, elle partage également son parcours de vie personnelle et académique avec le handicap. Elle a à cœur de partager les difficultés souvent rencontrées lorsqu'on vit avec des maux invisibles, telles que les discriminations, afin de rendre plus inclusif le monde hospitalier et universitaire.

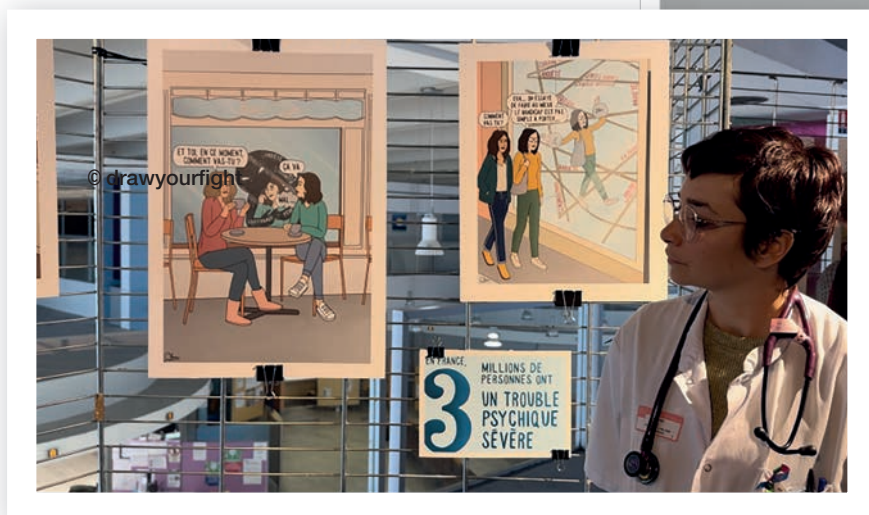
DRAW YOUR FIGHT (*dessine ton combat*) compte aujourd'hui plus de 150 bénévoles, et est animé par une équipe d'environ 15 personnes. Elle dispose de plusieurs pôles couvrant les maladies chroniques et handicaps invisibles, intéressant de multiples spécialités médicales telles que, la rhumatologie, l'hématologie, et bien entendu la psychiatrie.

L'association propose notamment des interventions pour informer et sensibiliser sur le vécu des personnes avec handicap invisible, ce afin d'améliorer leur prise en charge. Elle s'investit également dans la valorisation du savoir expérientiel et la promotion de la démocratie en santé, en intervenant ainsi dans des congrès de professionnels du soin et dans les programmes d'éducation thérapeutique.

Leurs brochures d'information sur différentes maladies, et les différentes facettes du handicap que ces maladies peuvent engendrer, sont consultables gratuitement sur leur site internet et peuvent également être demandées en version papier. La rédac' vous les recommande, elles sont de haute qualité, et peuvent constituer des ressources intéressantes pour vous, en donnant des clés pour comprendre le vécu de vos patient.e.s et mieux communiquer sur vos soins et vos patient.e.s, pour qu'ils/elles s'informent sur leur trouble. DRAW YOUR FIGHT constitue enfin une communauté de personnes concernées par les handicaps invisibles auxquelles vos patient.e.s peuvent s'identifier, source de soutien social, de dé-stigmatisation et d'espoir. Une belle association que l'AFFEP souhaite féliciter et encourager !



© drawyourfight



© drawyourfight

Vous pouvez admirer les dessins de Camille (plus de 300 sont disponibles), sur le **compte Instagram @drawyourfight** de l'association.

Pour découvrir DRAW YOUR FIGHT plus en profondeur et les soutenir, vous pouvez également vous rendre sur leur site internet : <https://www.drawyourfight.org/>





# ► Utiliser l'IA pour publier des articles en psychiatrie ?



© HB design

Dans le domaine de la recherche en santé, les institutions et la communauté scientifique exercent une forte pression pour produire régulièrement des articles, une situation résumée par l'expression bien connue "publish or perish". Pour répondre à ces exigences, certains acteurs de la recherche envisagent de recourir à des outils d'intelligence artificielle (IA), tels que la célèbre application *ChatGPT*, pour la rédaction et l'interprétation de textes. D'autres solutions, comme *ResearchRabbit* ou *Scite.ai*, accessibles gratuitement en ligne, permettent de

découvrir des articles pertinents pour une question scientifique donnée, à partir d'une liste initiale de publications. Au-delà de la recherche bibliographique, des outils comme *consensus.app*, ou encore *elicit.com*, se positionnent comme des moteurs de recherche offrant des réponses fournies, et appuyées par des articles, à des questions ouvertes telles que : "Quelles sont les preuves concernant le pramipexole pour potentialiser la dépression unipolaire chez le sujet âgé ?". S'il peut être intéressant d'auto-expérimenter un peu avec ces outils, leur fonctionnement reste opaque : les modèles utilisés et les données d'entraînement sont souvent gardées secrètes, en vertu du secret industriel, ce qui limite la confiance qu'on peut leur accorder.

Ces outils, bien qu'innovants, présentent des risques majeurs pour la qualité et l'intégrité de la recherche, que ça soit pour la psychiatrie ou pour les autres disciplines médicales.

Ainsi, l'une des conséquences potentielles de l'utilisation indiscriminée de ces technologies est la génération et la publication de contenus de faible qualité. Les outils d'IA, en particulier ceux conçus pour générer ou résumer des textes, peuvent produire des énoncés imprécis, des conclusions exagérées ou des références bibliographiques inventées, phénomènes connus sous le nom "d'hallucinations". Ces erreurs, lorsqu'elles passent inaperçues, risquent de polluer la littérature scientifique. Ainsi, une fois que les publications avec erreurs ou contenus hallucinés sont intégrées aux bases de données académiques, elles peuvent être reprises par d'autres chercheurs, amplifiant ainsi leur impact négatif. Ce cercle vicieux pourrait diluer la valeur des recherches véritablement rigoureuses et compliquer l'accès à des données fiables, notamment dans un domaine comme la psychiatrie où les preuves scientifiques doivent être solides pour garantir les avancées thérapeutiques dont nos patient.e.s ont besoin !

Si les outils d'IA offrent des opportunités indéniables, notamment pour réduire les barrières linguistiques et accélérer les processus de recherche, leur intégration doit être accompagnée d'une réflexion approfondie. La communauté scientifique devra développer des garde-fous, comme une validation rigoureuse des contenus générés par l'IA avant leur publication.

L'intégration de l'IA à nos pratiques de recherche est un processus balbutiant et en évolution constante. Les internes intéressé.e.s par la recherche gagneraient à explorer et auto-expérimenter ces outils dans leurs pratiques, en gardant toujours une trace des contenus générés et modifiés et en gardant à l'esprit que la responsabilité reste totalement entre leurs mains.

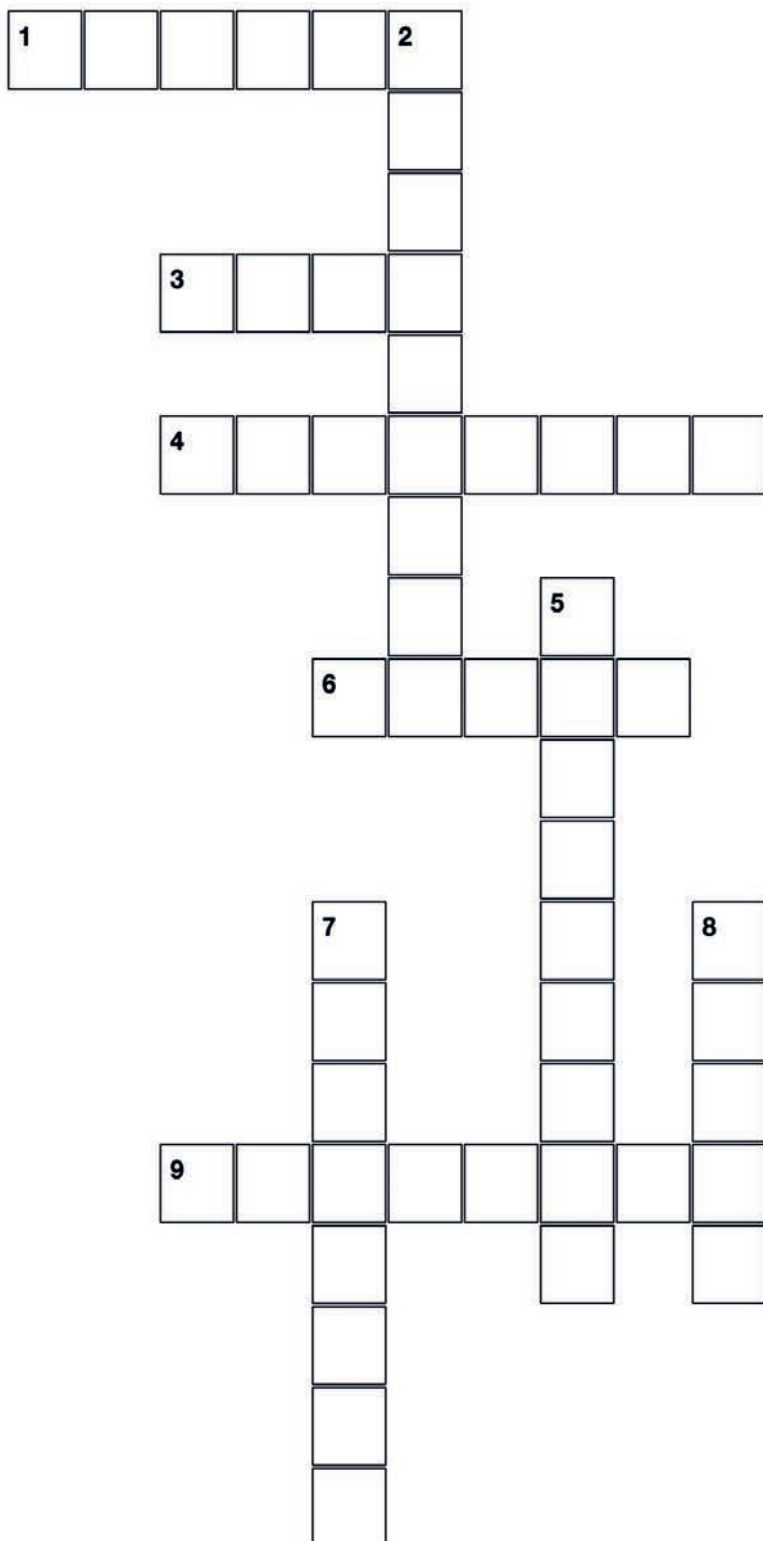
**Etienne DURANTÉ**

Interne en psychiatrie à Paris





## PHILO & PSY



### Horizontal

- 1. Caverne
- 3. Raison
- 4. Vérité
- 6. Cité
- 9. Le contrat social

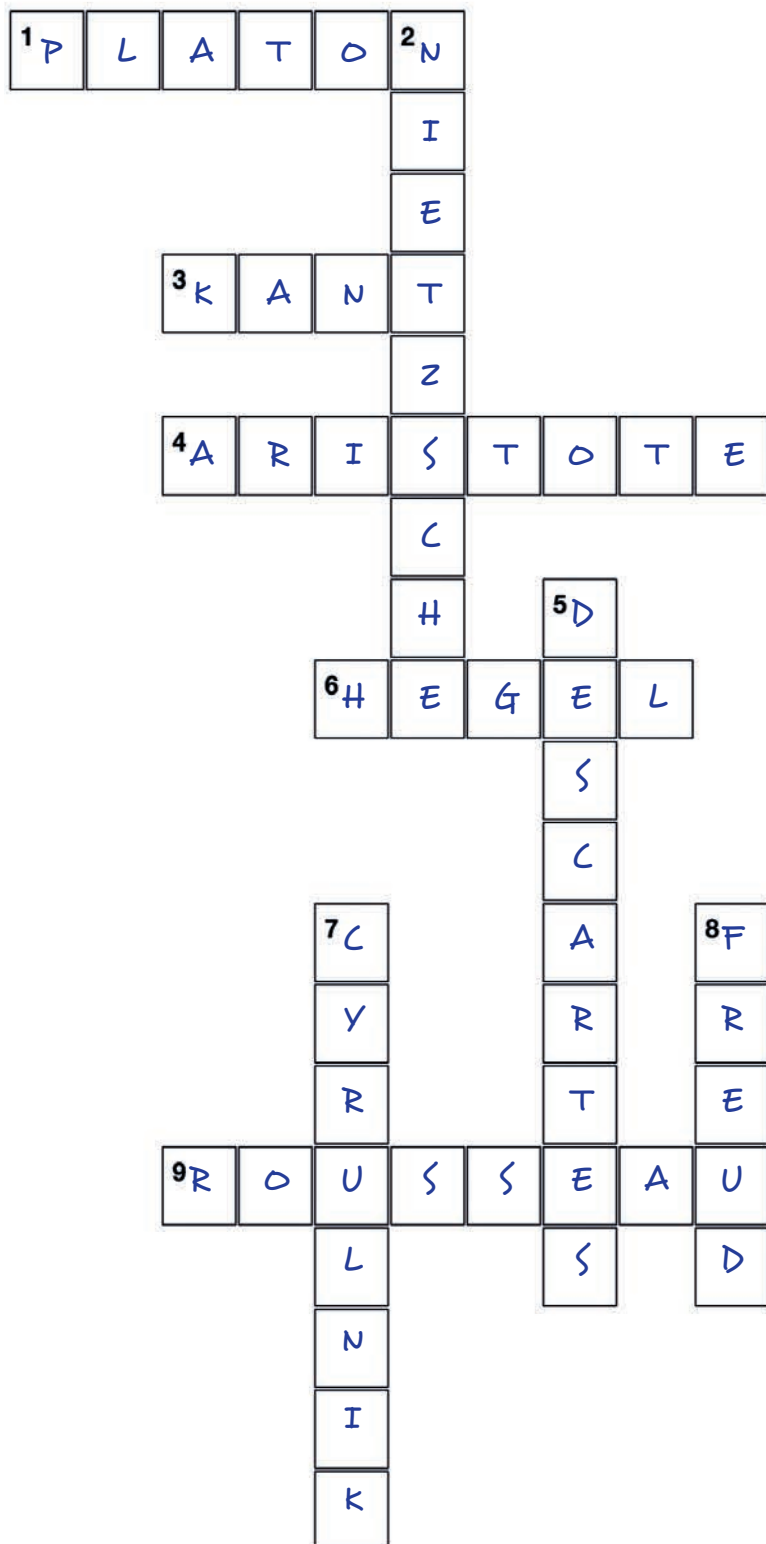
### Vertical

- 2. Destruction
- 5. Raison
- 7. Résilience
- 8. Surmoi



# SOLUTION MOTS CROISÉS

## PHILO & PSY



### Horizontal

1. Caverne
3. Raison
4. Vérité
6. Cité
9. Le contrat social

### Vertical

2. Destruction
5. Raison
7. Résilience
8. Surmoi



**Alors, n'hésitez plus et venez nous rejoindre.**

**PSYCHIATRES PH, PC, ASSISTANTS**

**LE SECTEUR PUBLIC DE LA PSYCHIATRIE VOUS INTÉRESSE ?**

**VOUS VOULEZ CONTINUER À VOUS FORMER À L'HÔPITAL ?**

Possibilité PECH 30 000 €



GROUPE HOSPITALIER  
PAUL GUIRAUD

Le Groupe Hospitalier Paul Guiraud assure une mission de service public en psychiatrie adulte réparti sur 11 secteurs de psychiatrie générale, cinq se situent dans le Val-de-Marne et six dans les Hauts-de-Seine. L'établissement dispose de 55 structures extrahospitalières, et de 2 structures hospitalières sur les sites de Clamart (92) et de Villejuif (94).

Paul Guiraud est l'un des trois hôpitaux psychiatriques les plus importants d'Île-de-France. Plus de 21 000 patients sont traités chaque année dont 80 % à l'extérieur. Les équipes médicales sont investies dans de nombreux travaux de thèse et de recherche. La richesse de l'offre de soin de l'établissement repose sur son caractère pluridisciplinaire. En plus de la psychiatrie générale s'y ajoute 1 unité pour malades difficiles (UMD), 1 UHSA, 1 service médicopsychologique régional (SMPR) à la prison de Fresnes, 1 service addiction, 2 unités intersectorielles de thérapie familiale systémique (92 et 94), 1 centre de consultation en psychotraumatisme, des unités jeunes adultes, des unités de réinsertion psychosociale et de remédiation cognitive, des équipes mobiles personnes âgées, des équipes de consultations rapprochées... Par ailleurs, un service de médecine générale assure les soins somatiques par une présence quotidienne de médecins généralistes attitrés dans l'ensemble des services. L'établissement participe aux urgences psychiatriques des hôpitaux généraux Bicêtre, Antoine Béclère et Ambroise Paré.

L'hôpital Paul Guiraud est engagé dans la formation continue en proposant et finançant un panel de formations. Situés aux portes de Paris, les différents sites sont facilement accessibles en transports en commun. Pour faciliter votre intégration, le groupe hospitalier Paul Guiraud met également à votre disposition des logements.



Le Centre Hospitalier Interdépartemental de Psychiatrie de l'Enfant de l'Adolescent « FONDATION VALLÉE » est un établissement du Groupement Hospitalier de Territoire « Psy Sud Paris », implanté à Gentilly dans le Val-de-Marne (15 min du centre de Paris en RER) qui a la particularité d'être un EPS totalement dédié à la psychiatrie infanto-juvénile.

C'est une file active de plus de 2500 patients, un collectif de 350 professionnels, 152 lits et places spécialisées dans la psychiatrie de l'enfant et de l'adolescent.

**Les différentes unités qui le composent permettent d'offrir à la population une offre de soins graduée en assurant 4 missions principales :**

- Hospitalo-universitaire, en assure les missions de formation et d'enseignement de psychiatrie infanto-juvénile des étudiants de la Faculté de Paris Sud.
- Interdépartemental, il accueille et hospitalise des enfants et adolescents d'un bassin de vie couvrant le 94, quelques communes du 92 et du 91, des arrondissements du Sud de Paris.
- Départemental, il est chargé de la prise en charge en urgence, en hospitalisation de courte et longue durée des enfants et adolescents du Val-de-Marne.
- Sectorisé, il garantit les soins psychiatriques infanto-juvénile du secteur 94106 couvrant diverses communes du Val-de-Marne.

**Participer à nos projets au sein d'un établissement à taille humaine dans un cadre de travail agréable c'est intégrer un collectif de travail qui ambitionne à une qualité des soins entendue au sens large, incluant :**

- Une expertise reconnue dans le domaine de l'autisme.
- Une prise en charge globale, multidisciplinaire et intégrative des troubles psychiatriques et cognitifs.
- Une forte expérience en psychiatrie de liaison.
- Une réponse aux situations de crise chez le jeune patient par une unité spécifique (ULPIJ) implanté au CHU de Bicêtre.



## LE GHT PSY SUD PARIS en chiffres



**3**  
établissements



**741**  
lits



**2 857**  
professionnels ETP rémunérés



File active  
**36 580** patients



**1**  
unité d'enseignement scolaire



**1**  
pôle universitaire

**DÉCOUVREZ-NOUS :**

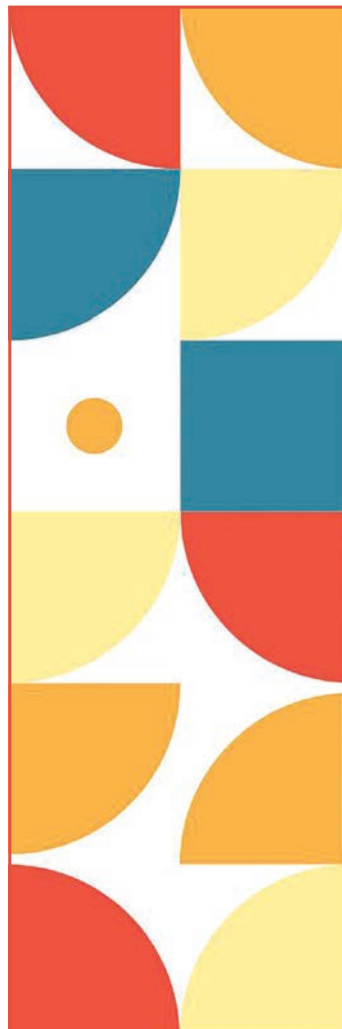
**www.gh-paulguiraud.fr et www.ch-fondationvallee.fr**

Pour échange personnalisé et confidentiel :

☎ 01 42 11 71 76 ou

✉ [affairesmedicales@psysudparis.fr](mailto:affairesmedicales@psysudparis.fr)





POSTES de PH à

# PARIS 11, CHAMPIGNY ou VINCENNES.



L'établissement promeut le rétablissement.

La psychothérapie institutionnelle et l'open dialogue sont travaillés.

Tous les projets des jeunes praticiens sont étudiés. Grâce à eux, nous avons :

- Développé des équipes mobiles de suivi intensif.
- Renforcé nos équipes avec des médiateurs de santé-pairs, des infirmiers en pratiques avancées.
- Lancé des projets de recherche avec le Centre Collaborateur de l'OMS.
- Organisé une journée scientifique sur les pratiques en psychiatrie et un festival culturel.

Diplôme Universitaire offert

Primes de la fonction publique

CMP, intra ou équipe mobile

Crèche et ticket restaurant

**PRENEZ CONTACT**

01 45 93 77 39

nadege.buffetlacase@ght94n.fr



recrute  
**PSYCHIATRE MI-TEMPS  
EN ADDICTOLOGIE  
À PARIS**

Pour postuler

✉ [l.gomberooff@aurore.asso.fr](mailto:l.gomberooff@aurore.asso.fr)  
☎ 01 53 09 99 49

*Nous recherchons un Médecin Psychiatre (H/F) en CDI à mi-temps (0.5 ETP)  
pour rejoindre le CSAPA Aurore 75 – Site EGO, au cœur de Paris.*

## Pourquoi ce poste ?

Intervenir dans un cadre associatif engagé auprès des publics vulnérables.  
Participer à l'accompagnement de patients confrontés à des problématiques addictives complexes.  
Intégrer une équipe pluridisciplinaire dynamique (psychologues, IDE, travailleurs sociaux, éducateurs, etc.).  
Bénéficier de l'appui de psychiatres et addictologues expérimentés.

## Vos missions clés

Réaliser des consultations psychiatriques pour évaluer, diagnostiquer et traiter les troubles psychiques.  
Initier et ajuster les traitements adaptés, y compris pour les comorbidités psychiatriques.  
Collaborer avec des dispositifs spécialisés (CMP, urgences psychiatriques, etc.) et participer à une prise en charge globale et coordonnée.

*Rejoignez une mission riche de sens et un environnement professionnel stimulant !*



## Profil recherché

Médecin psychiatre diplômé.e.  
Intérêt pour les problématiques liées aux addictions et aux publics précaires.  
Goût pour le travail en équipe et la coordination interdisciplinaire.

## LE CENTRE HOSPITALIER SAINT-NAZAIRE

### DES PRATICIENS

(PH, contractuel, assistant)

**recrute**

Pour ses activités de secteur  
et en particulier pour ses  
unités de psychopérinatalité.



## CONTACTS

**Au plan administratif :**

**Christine PELLIGAND**  
Directrice des Affaires Médicales  
Centre Hospitalier de Saint-Nazaire  
☎ 02 72 27 86 46  
✉ [recrutement-medecins@ch-saintnazaire.fr](mailto:recrutement-medecins@ch-saintnazaire.fr)

**Au plan médical :**

**Dr HAULLE Christian**, Chef de service  
☎ 02 40 90 53 95 ou 02 40 90 75 10  
✉ [c.haulle@ch-saintnazaire.fr](mailto:c.haulle@ch-saintnazaire.fr)

## SPÉCIALITÉ RECHERCHÉE

DES de Psychiatrie, DESC de  
pédopsychiatrie si possible avec  
expérience de travail en institution,  
en psychiatrie ou pédopsychiatrie.

## POSITION DU PRATICIEN DANS LA STRUCTURE

Praticien dans le service de  
pédopsychiatrie sous l'autorité d'un  
chef de service et chef de pôle.  
Temps de travail comptabilisé en  
demi-journée. À raison de 10 demi-  
journées par semaine.

## CARACTÉRISTIQUES DU SERVICE

Dans le cadre de ce poste, vous pourrez intégrer l'équipe avec une activité dans les unités prodiguant des soins aux 0-3 ans et à leurs parents : CMP parents - tout-petits, Équipe mobile de Psychopérinatalité, Équipe de liaison en Maternité et Néonatalogie. L'équipe pluridisciplinaire (psychologues, infirmières, psychomotricienne, assistantes sociales...) vient d'être renforcée dans le cadre d'un financement FIOF. Les praticiens participent à la liste des gardes et astreintes aux urgences adultes de Saint-Nazaire et l'établissement d'Heinlex avec tous les pédopsychiatres et psychiatres de l'établissement. En fonction de vos centres d'intérêt, la répartition des missions sur les différentes unités du secteur peut être discutée. Au sein d'une région balnéaire, reconnue pour son dynamisme économique et sa qualité de vie, la Cité Sanitaire Georges Charpak réunit sur un même site, récemment construit, le Centre Hospitalier et la Clinique Mutualiste de l'Estuaire (capacité de près de 500 lits MCO). Les plateaux techniques et les services médico-techniques sont mutualisés. Son territoire d'attractivité comprend Saint-Nazaire, la presqu'île guérandaise et le Pays de Retz.





**Institut Psychothérapique**

**RECHERCHE**

# UN(E) PSYCHIATRE OU PÉDOPSYCHIATRE

Vous souhaitez rejoindre une équipe pluriprofessionnelle accueillante et dynamique dans un écrin de verdure ? Dans des locaux tendances et vintages ? (bon OK, on a encore quelques travaux pour que ce soit tendance...). Ok, on est au milieu des champs et de la forêt, pas tout près des grandes villes mais venir travailler à l'Institut c'est se donner la possibilité de découvrir une équipe pluriprofessionnelle créative, investie auprès des jeunes accueillis et de leur entourage.

**NOS MISSIONS**

Accueillir et accompagner en hospitalisation complète des personnes entre 16 et 30 ans en souffrance psychique et/ou présentant des troubles psychiatriques (travail psychothérapique individuel et de groupe, ateliers thérapeutiques, participation à la vie institutionnelle via le club thérapeutique, entretiens familiaux, travail autour de l'autonomie et construction d'un projet pour la suite...).

Nous piochons dans l'approche systémique, la réhabilitation psychosociale, les TCC, les théories de l'attachement... Et nous sommes ouverts à de nouveaux horizons thérapeutiques.

Pour plus de renseignements vous pouvez joindre l'équipe médicale au **02 41 75 61 00** et consulter notre site internet (nous sommes en train de lui refaire une beauté)  
Lien : <https://assosanitairesociale.fr/institut-psychotherapique>

La lettre de motivation et le CV sont à envoyer à l'attention du directeur  
soit par mail à [direction@institut-lepin.com](mailto:direction@institut-lepin.com)  
soit par courrier à **INSTITUT PSYCHOTHERAPIQUE**  
**Parc de la Menantière - 49110 LE-PIN-EN-MAUGES**




**CHU TOULOUSE**

## RECRUTE DES MÉDECINS PSYCHIATRES H/F

*Rejoignez nos équipes !*

Le CHU de Toulouse assure une mission de secteur sur la Haute-Garonne. Il est en responsabilité d'un des huit secteurs du territoire.

**Nous recherchons un psychiatre pour chacune des activités phares de ces missions de secteur.**

Prise en charge ambulatoire des patients au sein du centre médico-psychologique et prise en charge des patients hospitalisés dans l'unité d'admission soutenue par une activité d'équipe mobile de case management de transition et de collaboration avec le médico-social en cours de construction. L'équipe médicale en place est jeune et dynamique et vous pourrez profiter de l'émulation d'un pôle hospitalo-universitaire de psychiatrie pour l'enseignement et la recherche.

**Nous recherchons des psychiatres pour une unité de post urgences nouvellement créée et sur des postes partagés.**

Il s'agit de postes créés dans le cadre d'un nouveau projet qui accorde une place importante au parcours avec une spécificité sur la crise et qui met en avant la place des patients avec l'implication de pairs aidants au sein du service.

Ce projet est également axé sur le développement des aspects universitaires notamment autour de formation à l'urgence en psychiatrie et du développement de la recherche dans cette thématique.



**CONTACT**  
**Pr Christophe ARBUS - [arbus.c@chu-toulouse.fr](mailto:arbus.c@chu-toulouse.fr)**

**CONTACT**  
**Pr Juliette SALLES - [salles.j@chu-toulouse.fr](mailto:salles.j@chu-toulouse.fr)**





# LE CHS DE LA SAVOIE

*recrute !*

Seul établissement public de santé mentale sur le département, l'offre de soins est variée et peut répondre à vos différents centres d'intérêt :

**Activité de psychiatrie de secteur enfants, adolescents et adultes aux quatre coins de la Savoie mais aussi activités transversales sur les services de la pénitencière, périnatalité, urgences ou encore pédiatrie.**

**Souplesse** dans les affectations et modalités de contrat proposées en fonction de votre profil.

**Cadre de travail agréable,** proche des loisirs de montagne et du cœur de ville de Chambéry.

**Collaboration interdisciplinaire** avec des équipes formées et dynamiques, facilité d'accès à la formation et au développement de vos compétences.



N'hésitez pas à nous contacter pour plus de renseignements à [dam@chs-savoie.fr](mailto:dam@chs-savoie.fr)



Institut La Teppe  
Soigner - Accompagner



**À Tain l'Hermitage (45' au sud de Lyon ; 15' au nord de Valence)  
L'institut la Teppe recrute, pour rejoindre son équipe médicale :**

## 1 PSYCHIATRE (F/H) – CDI

Pour sa clinique spécialisée en santé mentale des femmes (4 psychiatres - 50 lits d'hospitalisation - libre - destinées à la prévention, au diagnostic et aux soins auprès de femmes adultes se trouvant en décompensation psychique, et notamment la prise en charge de la dépression résistante, les psychotraumatismes, et les soins de psychiatrie périnatale).

## 1 PSYCHIATRE DE LIAISON (F/H) – CDI

Pour ses activités sanitaires et médico-sociales spécialisés dans le soin des épilepsies complexes de l'adulte (2 psychiatres) : consultations psychiatriques, promotion des pratiques cliniques adaptées aux troubles psychiatriques au sein des équipes de soins et d'accompagnement, contribution au projet médical, possibilité de participer à la réalisation de projets de recherche.

Pour + d'informations /  
pour postuler :

[www.teppe.org](http://www.teppe.org)



## LE GROUPE LES FLAMBOYANTS

ACTEUR MAJEUR ET NOVATEUR DE SANTÉ À LA RÉUNION

**Recrute : Psychiatres / Pédopsychiatres**

Nos atouts pour une prise en charge des patients à partir de l'âge de 12 ans

- Structures ouvertes certifiées Haute Qualité des Soins
- Équipements de qualité hôtelière : architecture à visée thérapeutique, espaces sportifs, salles multisensorielles
- Équipe pluridisciplinaire : art-thérapeutes, musicothérapeutes, psychologues, éducateurs spécialisés, assistants sociaux, diététiciens, ergothérapeutes
- Programmes thérapeutiques innovants : ECT, rTMS, VR
- Médecin généraliste sur site à temps plein



Clinique  
Les Flamboyants Ouest



Clinique  
Les Flamboyants Sud



Clinique  
Les Flamboyants Est

Marlène TECHER, Directrice des Établissements de Psychiatrie / [m.techer@groupelesflamboyants.fr](mailto:m.techer@groupelesflamboyants.fr) / +262 6 92 23 89 26



[www.groupelesflamboyants.com](http://www.groupelesflamboyants.com)



[recrutement@groupelesflamboyants.fr](mailto:recrutement@groupelesflamboyants.fr)



**Hôpital  
du Jura**  
Nous pour vous !

**L'HÔPITAL DU JURA**

## UN MÉDECIN ADJOINT H/F EN PSYCHIATRIE DU SUJET ÂGÉ

Entrée en fonction prévue dès mars-avril 2025, incluant un taux d'employabilité de 50 % sur le site de Porrentruy ainsi que d'un taux de 50 % convenu dans le cadre de consultations privées avec la possibilité d'exercer une activité libérale au sein d'un cabinet mis à disposition par l'institution.

RECRUTE

Nous nous  
réjouissons de faire votre  
connaissance !



### CONTACT ET ADRESSAGE DES CANDIDATURES

**Dr Radwan El Kamash**, Médecin Chef Unité  
Hospitalière de Psychogériatrie  
☎ +41 32 465 65 21 secrétariat  
**Mme Sandrine Ehmann**, DRH  
☎ +41 32 421 26 04

### RESPONSABILITÉS

- Au sein d'une équipe pluridisciplinaire, vous serez le/la responsable médical/e des consultations mémoires incluant le dépistage et l'établissement de diagnostics précoces des troubles cognitifs.
- En parallèle, vous coordonnerez et superviserez les consultations de la psychiatrie de liaison avec les EMS et les UVP (Unités de Vie Psychogériatrique).
- Vous assurerez la transmission des informations et la coordination des tiers impliqués (proches, représentants thérapeutiques, réseau externe) et vous participerez activement à la formation médicale interne du service.
- Sur un plan privé, vous pourrez effectuer des consultations ambulatoires, des psychothérapies et supervisions et bénéficierez de l'opportunité de participer au développement de l'activité du service incluant des modèles de prise en charge distincts (psycho-affectives et psycho-organiques).

### QUALIFICATIONS

- Être titulaire d'un diplôme de spécialiste FMH en psychiatrie et psychothérapie (pour les titres étrangers reconnaissance MEBEKO demandée).
- Être titulaire d'une formation spécialisée dans la prise en charge de la personne âgée ou être disposé-e à suivre ce type de formation.
- Être au bénéfice idéalement d'une expérience de 6 à 12 mois au sein d'une unité de psychogériatrie.
- Apprécier le travail en réseau, avoir le sens de l'engagement et des responsabilités ainsi que des compétences communicationnelles. Maîtrise du français niveau B2 attesté.

### AVANTAGES

- Un poste au sein d'une équipe pluridisciplinaire œuvrant dans un environnement de travail agréable et évolutif.
- Des conditions de rémunération et des prestations sociales de premier ordre.
- Un accès facilité à la location de nos chambres et studios meublés.
- Un restaurant cafétéria avec des tarifs préférentiels.

Pour postuler  [www.h-ju.ch](http://www.h-ju.ch) rubrique emplois

**ALEFPA**  
ASSOCIATION LAÏQUE POUR L'ÉDUCATION, LA FORMATION,  
LA PRÉVENTION ET L'AUTONOMIE

recrute pour le CMPP Decroly 3  
situé à ANZIN

*Un(e) Médecin Pédopsychiatre*  
(Possibilité d'une mission supplémentaire de médecin directeur).

**En CDI - Temps plein – Temps partiel possible**  
**Poste à pourvoir immédiatement**  
**Rémunération selon CCN66**

En fonction du profil et de l'expérience, des avantages sociaux et en terme d'organisation du temps de travail sont envisageables.  
Pas de gardes, pas d'astreintes.  
Congés pris sur les périodes de fermeture de l'établissement durant les vacances scolaires.

### Profil recherché

- Diplôme de Médecin spécialisé en psychiatrie ou pédopsychiatrie
- Expérience en service de consultation souhaitée.
  - Capacité rédactionnelle.
  - Maîtrise de l'outil informatique.

### Contact

Les candidatures (Lettre de motivation + CV) sont à adresser à :  
**Mme RUYFFELAERE, Directrice**  
par mail : [cruyffelaere@alefpa.fr](mailto:cruyffelaere@alefpa.fr)

### Missions

Au sein d'une équipe pluridisciplinaire, vous recevez en consultation, dans le cadre de la phase d'accueil et de bilan, des jeunes présentant certaines difficultés psychoaffectives et relationnelles.

#### Ces difficultés peuvent s'exprimer à travers :

- De l'anxiété, des troubles de l'humeur, des troubles du comportement, un retard de développement.
- Des troubles du langage oral et écrit.
- Des difficultés psychomotrices.
- Des difficultés scolaires.

Vous établissez un diagnostic en utilisant les outils et techniques les plus appropriés. Vous contribuez, en réunion de synthèse, à l'élaboration du diagnostic et du projet thérapeutique. Vous mettez en œuvre des soins et activités thérapeutiques en séances individuelles et intégrez dans cette approche le travail avec les parents. Vous participez au travail d'élaboration clinique de l'équipe pluridisciplinaire.

#### En tant que médecin pédopsychiatre, vous assurez également d'autres missions telles que :

- Des missions générales thérapeutiques.
- Animation des réunions de synthèse.
- Prescription des demandes de prises en charge et/ou de renouvellement.
- Veille sur les relations avec les partenaires du CMPP.
- Participation à l'élaboration du projet d'établissement ou autre document utile dans la prise en charge.





**Envie de bénéficier d'un environnement géographique riche et ensoleillé dans un cadre de vie idéal ?**

**Rejoignez-nous en Gironde**, zone appréciée pour ses multiples attraits : mer, montagne, culture, vin.

Profitez de la proximité du bassin d'Arcachon, et de la Côte Basque ou des Pyrénées à quelques heures.

**LE CH DE CADILLAC RECRUTE**

**Psychiatre  
Pédopsychiatre  
Médecin Généraliste**

**“ Témoignages  
de nos praticiens**

**Dr Charlotte Legigan**

Psychiatre au sein de l'Unité de Soins Intensifs Psychiatriques (USIP) et Chef de service - Pôle Psychiatrie médico-légale

**Pourquoi avoir choisi le CH de Cadillac et son environnement ?**

Étant passée durant mon internat au CH de Cadillac, je souhaitais poursuivre ma carrière au sein de cet hôpital du fait de sa taille humaine, et de sa bonne entente médicale afin de commencer sereinement mon assistanat. L'hôpital propose de plus, une offre de soins variée, tant par la richesse de ses différents services (soins libres, soins sous contraintes, prises en soins spécialisées telles que le pôle de psychiatrie médico-légale, le centre de psychotraumatisme, la pédopsychiatrie ou la gériopsychiatrie) que par sa population riche et variée du fait d'un secteur très élargi mêlant zones rurales et urbaines.

**Pouvez-vous nous décrire une journée type et ce qui vous enthousiasme le plus ?**

Je suis actuellement praticien hospitalier et responsable de l'Unité de Soins Psychiatriques Intensifs (USIP) au sein du pôle de psychiatrie médico-légale (PML). Nous accueillons au sein du service des patients en soins sans consentement qui présentent des états cliniques aigus et décompensés pourvoyeurs de troubles du comportement sévères nécessitant une prise en charge contenante dans un cadre sécurisé sur une courte période. Nous accompagnons donc le patient tout au long de sa journée, à travers un cadre de vie structurant sur lequel il peut s'appuyer, des entretiens médicaux et infirmiers quotidiens. Ce qui me plaît le plus dans cette unité c'est qu'il s'agit d'un véritable outil thérapeutique permettant un apaisement clinique rapide et une réponse aux situations d'impasse thérapeutique.

**Comment travaillez-vous en équipe ?**

Au sein de l'USIP, à l'instar de notre hôpital, le travail d'équipe est primordial. Il est nécessaire d'avoir une bonne communication entre médecin et équipe soignante afin de travailler efficacement et en toute sécurité. Nous avons également la chance de pouvoir compter sur l'intervention d'une psychologue et d'une équipe pluridisciplinaire au sein des ateliers d'ergothérapie du Pôle PML qui nous permet d'apporter des soins variés et adaptés aux différentes pathologies des patients. Nous sommes également une unité intersectorielle, qui nécessite d'entretenir des liens avec toutes les unités du CH de Cadillac mais également en externe, avec les différents hôpitaux psychiatriques de la Gironde, liens basés sur l'entraide et la confraternité.

**& GROUPE  
HOSPITALIER  
SUD-GIRONDE**

**CENTRE  
HOSPITALIER DE  
CADILLAC**

**Dr Nathalie  
Messer**

Présidente de CME,  
Chef du service Somatique -  
Pôle Transversal

**Quels sont les points  
forts du CH ?**

Le CH de Cadillac est avant tout un établissement de référence, c'est un hôpital dynamique qui met en œuvre son projet médico-soignant axé sur le patient et sa capacité d'agir, mais aussi sur l'ouverture, la collaboration et le partage d'expertise. C'est un hôpital à la fois à taille humaine, qui offre une multitude de soins et de possibilités d'exercices (ambulatoire, hospitalisation complète, UMD, UHSA) de la petite enfance aux seniors, sur des territoires variés (urbain, rural). Le cadre de vie et de travail est aussi très appréciable, la région est ensoleillée, et nous sommes à une trentaine de kilomètres de Bordeaux.

**Un dernier mot pour les futurs candidats ?**

Quel que soit votre métier (médecin psychiatre, pédopsychiatre, médecin généraliste), vos appétences, votre projet professionnel, nous trouverons ensemble un poste dans lequel vous pourrez vous former, vous épanouir professionnellement, participer et/ou impulser vos projets.

**Consulter nos offres  
sur notre site carrière**



Marie DESGANS ✉ affaires.medicales@ch-cadillac.fr ☎ 05 56 76 51 75 ou 05 56 76 52 95  
Présidente CME ✉ nathalie.messer@ch-cadillac.fr ☎ 06 98 55 54 72

