



Le Psy Déchainé

Association Française Fédérative des Étudiants en Psychiatrie | N° 33 - Juin 2024

ENGAGEMENT

SOMMAIRE

Édito	01
L'AFPEP ?	02
▣ Présentation du nouveau bureau 2023-2024 de l'AFPEP	
▣ Focus sur les projets du bureau	
Point législatif	07
▣ La validation de stage	
Agenda des Congrès	08
Recommandations culturelles	10
Travaux des internes	12
▣ Les (12) travaux des internes	
La parole aux assos de patients	13
▣ L'AFPEP et l'Unafam, deux engagements pour un même combat	
▣ La Maison Perchée	
Récit	16
▣ Tsunami	
Mots croisés	17
Regard croisé	18
▣ Rencontre avec un médecin généraliste engagé	
Mot des alumnis	19
▣ Un mot sur l'engagement	
Initiative d'une asso locale	20
▣ Des étudiants en médecine engagés pour la santé mentale	
BD Psy	22
▣ Le syndrome de l'imposteur	
Point de vue	24
▣ 1 ^{er} rendez-vous avec une psychanalyste	
Mots croisés	25
▣ Solution	
Les Annonces de Recrutement	26

Président :

Nicolas DOUDEAU, president@afpep.fr

Vice-président :

Grégoire AUTISSIER, vice-president@afpep.fr

Secrétaire :

Cédric AH-TCHINE, secretaire@afpep.fr

Coordination Syndicale :

Arnaud BAGDASARIAN, coordination-syndicale@afpep.fr

VP EFPT :

Tristan QUINET et Tomas MASTELLARI, efpt@afpep.fr

VP Coordination nationale :

Léo MOREAU, coordination-nationale@afpep.fr

Trésorier adjoint :

Romain LONGUEVILLE, tresorier@afpep.fr

VP Psy Déchaîné :

Justine DENIEL, psy-dechaine@afpep.fr

VP Webmaster :

Adrien HARRY, webmaster@afpep.fr

Communication :

Estelle DELEBECQ, communication@afpep.fr

ISSN : 2267-2206

Rédactrice en chef de ce numéro : Justine DENIEL

Ont participé à la rédaction de ce numéro et sont remerciés chaleureusement pour leur contribution :

Nicolas DOUDEAU, Arnaud BAGDASARIAN, Grégoire AUTISSIER, Cédric AH-TCHINE, Luca Pavirani et le Dr Jardel, La Maison Perchée, Jocelyne VIATEAU pour l'UNAFAM, Barbara VEILHAN, Benjamin LAVIGNE, L'asso locale de Nantes, Claire le MEN

Régie publicitaire :

Réseau Pro Santé / Reseauprosante.fr

14, rue Communes

75003 Paris

M. TABTAB Kamel, Directeur

Maquette et impression en UE. Toute reproduction, même partielle, est soumise à l'autorisation de l'éditeur et de la régie publicitaire. Les annonceurs sont seuls responsables du contenu de leur annonce.





Édito

L'ENGAGEMENT

C'est avec grand plaisir que nous vous avons préparé ce premier numéro du Psy Déchaîné de notre mandat. la nouvelle équipe de l'AFFEP étant entrée en poste en décembre 2023 lors du Congrès Français de Psychiatrie.

Le thème de cette édition est L'Engagement. Ce thème est universel dans notre corps de métier avec de multiples déclinaisons que nous pouvons retrouver dans notre quotidien : l'Engagement pour les patients, l'Engagement pour le service publique, l'Engagement pour l'amélioration de notre formation, l'Engagement pour épauler nos co-internes, l'Engagement pour combattre les vices du système hospitalo-universitaire et l'Engagement pour ses passions, ses amis, sa famille. L'Engagement nous touche tous, à la fois dans nos sphères professionnelles et personnelles. C'est ce qui nous permet de nous élever de nos quotidiens parfois moroses et difficiles afin de donner du sens au temps donné à l'Autre et à soi.

Tout au long de cette édition du Psy Déchaîné, nous avons tenté de mettre en avant différentes voix engagées afin d'en sublimer leur polyphonie. Engagez-vous ! Et maintenez cet Engagement pour vous et pour les autres !

Chaque membre du bureau de l'AFFEP se présentera dans la rubrique dédiée, mais collectivement nous sommes en train de construire deux grands projets :

- L'enquête nationale de cette année portera sur la fin de vie. Comme association, l'AFFEP ne prend pas de position concernant le fond de la question éthique, mais le bureau de l'AFFEP ainsi que nos collègues des associations professionnelles sommes très intéressés d'avoir votre avis sur la question. Plus à venir dans les prochaines semaines...
- La mise en place d'un réseau de santé mentale spécifique pour les internes de psychiatrie. L'objectif est de répondre à la problématique du PH de CHU affecté aux externes et internes en difficulté, qui peut être également notre chef en stage ou en garde. Cette double casquette du PH de psychiatrie est bien spécifique à notre internat. Ce réseau de santé mentale s'adressera aux internes en recherche d'un suivi rapidement et plus ou moins au long cours. Il n'a pas vocation à se substituer aux dispositifs d'aide en urgence type "SOS Interne". Nous reviendrons vers vous dès qu'il se concrétisera.

Si vous êtes intéressés à prendre part dans tout ou partie de nos activités, nous travaillerons avec vous avec grand plaisir et sommes toujours disponibles pour vous sur contact@affep.fr. Nous pouvons également vous épauler dans l'élaboration de nouveaux projets, afin de leur permettre un portage national.

Nicolas DOUDEAU
Président de l'AFFEP et
Directeur de publication pour ce numéro

► Présentation du Bureau 2023-2024 de l'AFFEP

Oyé ! Bonjour !

Aujourd'hui et pour toute cette année, nous avons l'honneur de vous présenter le bureau 2023-2024 de l'AFFEP (Association Française Fédérative des Etudiants en Psychiatrie).

Mais qu'est-ce que l'AFFEP ? Pardi, c'est l'association nationale des internes en Psychiatrie en France !

Nous nous donnons pour missions d'aider les internes partout en France à : avoir des informations essentielles sur notre formation en pleine évolution notamment depuis le passage de l'internat à cinq ans et cette année la première promotion d'internes en Psychiatrie qui arrivent en phase d'approfondissement avec les choix d'options tardives ; participer à des congrès en lien avec la santé mentale à des tarifs avantageux jusqu'à 50 % moins cher ; prendre part à des travaux de recherche à un niveau inter-régional, national voire européen qui peuvent dans le même temps devenir des sujets de thèse ; et tutti quanti...

À travers l'AFFEP, nous espérons rendre plus rassurant, stimulant et épanouissant l'internat en psychiatrie.

Nous rappelons le soutien de ce bureau par des référents locaux pour chacune des vingt-huit subdivisions.

Nous souhaitons terminer ce mot de présentation en renouvelant notre disponibilité et notre ouverture à tout interne en psychiatrie que ce soit pour répondre à vos demandes ou pour rejoindre l'aventure AFFEP, à travers notre email dédié contact@affep.fr.

Le Bureau de l'AFFEP

Président

president@affep.fr



Nicolas Doudeau

En année de césure pour son M2 entre la deuxième et troisième année de l'internat de pédopsychiatrie à Lille.

J'ai fait de la défense des droits et de la représentation des étudiants ma priorité associative depuis le début de mon externat, avec plusieurs mandats d'élus UFR et de représentant des externes à la Commission Médicale d'Etablissement du CHU d'Angers. J'ai continué dès le début de l'internat avec l'Association Lilloise de Psychiatrie (ALI2P) au poste de Vice-Président chargé de la Représentation. Au national, j'ai participé à la défense des droits des étudiants en santé (de l'externat à l'internat) à travers GELULES (association à but non lucratif et non syndicalisée), en soutenant les élus locaux pour les dossiers complexes.

L'année dernière, au poste de Président Élu, j'ai commencé à tisser des liens avec les partenaires nationaux et internationaux de l'AFFEP. Cela m'a permis de porter la voix des internes de psychiatrie dès le début de mon mandat de Président sur tous les dossiers en cours.

Vice président

vice-president@affep.fr



Grégoire Autissier

Docteur junior en psychiatrie adulte en 7^{ème} semestre à Nantes.

Fort d'expériences associatives enrichissantes avec l'AFFEP l'année passée, je souhaite continuer au sein du bureau en m'investissant sur des missions plus transversales.

Je souhaite développer des projets de cohésion pour inclure davantage nos adhérents. J'envisage un groupe de "Missions ponctuelles de l'AFFEP" pour faciliter l'accès des internes aux projets de l'AFFEP : participer à la rédaction du "psy déchaîné", participer à la relecture du livret de l'interne, ou participer à tout autre projet ponctuel.

Je souhaite aussi parfaire l'organisation interne du bureau. Je ferai le lien avec les différents postes pour assurer une bonne cohésion interne sur l'ensemble des projets.

Je m'engage aussi auprès de l'EFPT, ouverture internationale et grande source d'inspiration qui nous permet de faire fructifier nos idées associatives.

Secrétaire

secretaire@affep.fr



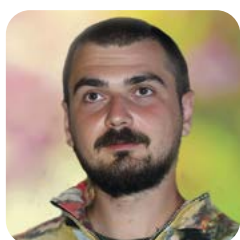
Cédric Ah-Tchine

Docteur junior en Psychiatrie dans la subdivision Océan Indien

J'ai rejoint l'AFFEP il y a trois ans durant la pandémie au moment où le distanciel faisait foi. Aujourd'hui, l'éloignement avec le continent ne reste qu'un frein mineur. Ainsi, c'est en tant que secrétaire général que je renouvelle au sein de l'association en espérant que le poids de mes vieilles années (30 ans !) puissent aider nos co-internes. À l'AFFEP, j'ai pu participer aux diverses missions du bureau national qui ont rendu mon internat plus stimulant tout en rendant service aux internes que j'ai rencontrés. Entre autres tâches, on contribue à l'organisation de congrès nationaux dans le champ de notre spécialité, on peut rejoindre des groupes de réflexion à travers des partenariats associatifs et scientifiques, ou encore faire le lien entre le niveau national et à l'échelle de chaque subdivision sur les informations essentielles et actualités autour de notre formation en Psychiatrie et plus largement de ce qui touche à la santé mentale. Je profite de cette tribune (si j'avais su que j'utiliserais ce mot dans ma vie) pour inviter ceux qui nous liront à prendre contact avec l'AFFEP et participer à cette curieuse aventure. Devenir associatif à l'AFFEP m'a rendu plus curieux dans mes stages et dans le fonctionnement de l'internat et de la Psychiatrie en France, ce qui m'a permis d'être plus pertinent et de valoriser mon rôle local de référent. À très bientôt j'espère ! Affepteusement.

VP Coordination Syndicale

coordination-syndicale@affep.fr



Arnaud Bagdasarian

Interne en 7^e semestre à Tours, orienté adulte avec l'option addictologie.

J'arrive avec plus de curiosité et de questionnements vécus au quotidien, que de projets grandiloquents. Position facile, étant donné le travail fait par mes prédécesseurs à ce poste, le rendant fonctionnel d'office.

Ces questionnements m'accompagnent et se complexifient depuis le début de mes études, sur la place de la psychiatrie dans la Cité entre autres, sur la fonction politique du soin, sur l'organisation du travail et bien d'autres plus métaphysiques que nécessaires dans ces quelques lignes.

Ce poste est assez transversal, permettant et demandant de faire du lien dans divers espaces, avec les internes d'autres spécialités à travers l'ISNI, avec des psychiatres moins jeunes à travers les différents syndicats de psychiatrie, et au niveau européen pour voir ce qui se fait à côté, parallèlement à mon engagement à la présidence d'un groupe de travail de l'EFPT, sur la psychopathologie et la phénoménologie.

VP EFPT

efpt@affep.fr



Tristan Quinet

Interne actuellement en 6^{ème} semestre en FST d'addictologie en Île-de-France

Anciennement à la coordination syndicale de l'AFFEP, cette année je me concentre sur mon poste de VP EFPT (European Federation of Psychiatric Trainees).

C'est tout d'abord permettre la participation au forum annuel de l'EFPT, qui est un événement majeur réunissant des représentants des associations de psychiatres en formation de toute l'Europe, cette année à Riga. C'est l'occasion pour les participants de partager leurs connaissances, d'échanger des idées et de discuter des enjeux et des développements dans le domaine de la psychiatrie.

Avec Tomas, nous nous occupons également du programme d'échange de l'EFPT qui offre aux internes en psychiatrie européens la possibilité d'enrichir leur formation, d'élargir leurs horizons et de développer des contacts professionnels internationaux. Cela contribue à promouvoir l'échange de connaissances et de bonnes pratiques entre les pays membres de l'EFPT.



Tomas Mastellari

Docteur junior en psychiatrie adulte au CHU de Lille

Je renouvelle pour la 3^{ème} année mon engagement auprès de l'AFFEP, et en particulier sur le poste de VP EFPT. Avec Tristan, nous sommes référents en France du programme d'échanges EFPT, permettant chaque année aux internes européens de découvrir la pratique clinique en psychiatrie dans un autre pays de l'UE. En tant que référents EFPT en France, on s'occupe de trouver des terrains de stage pouvant accueillir des internes étrangers intéressés par la psychiatrie française, on accueille ces collègues à l'arrivée et on les accompagne au cours du séjour. En parallèle, j'essaie de guider et de conseiller au mieux les internes français intéressés par une expérience à l'international. Enfin, les référents nationaux des associations d'internes en psychiatrie d'Europe se retrouvent tous les ans dans une ville européenne, pour quelques jours de conférences, partage des pratiques, et découverte de la psychiatrie « d'ailleurs » !

VP Coordination nationale
coordination-nationale@affep.fr**Léo Moreau**

Interne en 3^{ème} semestre à Strasbourg

Ce poste permet de s'attarder sur plusieurs missions afin de renforcer la cohésion entre les internes en psychiatrie, de promouvoir notre discipline et de garantir que chaque interne bénéficie du soutien nécessaire pour s'épanouir dans sa carrière en psychiatrie.

- ▶ Nous avons cette année encore organisé une visioconférence en septembre visant à présenter l'internat de psychiatrie par subdivision, permettant ainsi de faire briller notre spécialité auprès des néo-interne. Ces événements favorisent la compréhension de la discipline et créent un espace de discussion pour les internes.
- ▶ Nous nous assurons de la transmission rapide d'informations importantes aux référents locaux dans toutes les subdivisions. Cette communication fluide garantit que les besoins et les actualités sont diffusés efficacement à l'échelle nationale.
- ▶ Nous encourageons à faire rapidement remonter les difficultés rencontrées dans les subdivisions, par l'intermédiaire des référents locaux. Le rôle de l'AFFEP est aussi de coordonner les actions et les appuis nécessaires pour résoudre ces problèmes, en veillant à ce que les internes bénéficient d'un environnement favorable.
- ▶ L'AFFEP mérite d'être connue par le plus grand monde, en expliquant son rôle dans la vie des internes en psychiatrie. Nous avons ainsi mis en place des flyers pouvant être distribués lors des événements - dont le CFP -. Des goodies arrivent aussi prochainement !

Trésorier adjoint
tresorier@affep.fr**Romain Longueville**

Originaire de Montpellier et interne en 8^{ème} semestre, il continue d'assurer le poste de trésorier de l'AFFEP dans l'attente d'une relève !

Son engagement associatif prolongé apporte une expérience et une organisation financière stable afin de permettre la réalisation des nombreux projets de l'AFFEP.

VP Psy Déchaîné
psy-dechaine@affep.fr**Justine Deniel**

Interne en pédopsychiatrie en 8^e semestre à Grenoble

Après deux années passées à l'AFFEP à la coordination nationale tout en participant ponctuellement à l'écriture d'articles pour le Psy Déchaîné, je reprends cette année la coordination de la rédaction de notre journal des internes.

J'aimerais poursuivre les rubriques classiques (agenda des congrès, mot du bureau, mise en avant des initiatives des associations locales, recommandations culturelles) et en développer de nouvelles pour mettre en avant les travaux des internes et dialoguer avec ceux d'autres spécialités. J'aimerais aussi mettre en avant et faire du lien avec les associations de patients, si importantes pour construire des parcours de soins qui ont du sens et lutter contre la stigmatisation de notre spécialité.

Si vous vous sentez une âme de journaliste ou que vous possédez tout autre talent littéraire ou de dessinateur.ice, n'hésitez pas à rejoindre le comité de rédaction!

VP Webmaster
webmaster@affep.fr**Adrien Harry**

Interne en 8^{ème} semestre avec FST addictologie à Clermont-Ferrand

Mon expérience associative est récente, débutée d'abord en faisant vivre l'association locale des internes de psychiatrie de Clermont-Ferrand, dont la partie responsable des choix a stimulé ma curiosité pour l'informatique au travers de notre plateforme locale de pré-choix de stage que j'ai cherché à améliorer, en autodidacte et à mes heures perdues (au détriment peut-être de choses utiles comme la thèse...). Devenu par force des choses représentant local de l'AFFEP, j'ai eu l'occasion de proposer mon aide pour dépanner le site de l'AFFEP alors sans Webmaster officiel. Me voilà donc promu à un poste me dépassant mais pour lequel je donne tout ce que je peux !

VP Communication

communication@affep.fr



Estelle Delebecq

Interne en 6^{ème} semestre avec option Psychiatrie de la Personne Âgée à Lyon

Fraîchement débarquée à l'AFFEP ! Habituee de la Neurchisphère mais très peu de l'associatif, je porte l'ambition d'apporter plus de visibilité à l'association.

- ❑ Comment : majorer la présence de l'AFFEP sur les réseaux sociaux, améliorer la diffusion d'outils (Guide de l'Interne), événements, actualités (coucou le Psy Déchaîné)...
- ❑ Objectif : accroître la représentativité de l'AFFEP. L'AFFEP c'est avant tout VOUS !



COTISATIONS, RECRUTEMENT, PROJET #CHOISIRPSYCHIATRIE

L'AFFEP c'est vous !

Le bureau tente autant que possible de représenter les internes en psychiatrie français.

Nous avons besoin de votre participation.

Vous êtes libres de développer d'éventuels projets en local ou au national, des bourses AFFEP sont proposées pour cela !

Il est toujours possible de proposer sa candidature pour être membre du bureau ou participer à des projets ponctuels, à la hauteur de votre disponibilité !

Nous avons aussi besoin de vos participations financières pour continuer à faire vivre notre association, les cotisations sont essentielles pour notre pérennité.

Focus sur les projets du bureau

Intervention de l'AFFEP à l'Assemblée Nationale dans le cadre du Colloque “Villes et Santé Mentale”

***Le 7 décembre 2023,
Tristan s'est rendu à
l'Assemblée nationale
pour porter la voix des
internes en psychiatrie
lors d'une table ronde
concernant les enjeux
actuels de la psychiatrie.***



Nous avons commencé par rappeler les chiffres dramatiques du nombre de suicides d'internes enregistrés par l'ISNI. Pour lutter contre la souffrance au travail, nous encourageons, en plus des mesures visant au respect du temps de travail, des initiatives de soutien aux internes telles que la mise en place de groupes type Balint qui se pratiquent en médecine générale.

Concernant la stigmatisation de la psychiatrie, nous avons évoqué l'importance d'un stage en psychiatrie lors du 2^e cycle des études médicales permettant à chaque étudiant de découvrir la psychiatrie loin des idées reçues et d'améliorer la formation de tout futur médecin ce que soutient l'ANEMF (Association Nationale des étudiants en médecine française).

Nous avons également alerté sur les communications notamment dans le champ politique et médiatique en lien avec la psychiatrie qui véhiculent trop souvent des images stéréotypées bien loin de la réalité.

Enfin, nous avons pu rappeler l'importance de s'appuyer sur les associations de patients et les patients experts pour faire évoluer notre spécialité au plus près des attentes des usagers. Nous avons terminé en saluant les initiatives positives qui voient le jour comme la création du festival Facette regroupant des intervenants du domaine du soin et des personnes concernées par les questions de santé mentale.

▶ La validation de stage

En ces temps de validation de stage, un petit rappel concernant le fonctionnement de l'internat est toujours le bienvenu.

*Mythe : "Si je suis absent plus de 2 mois en stage et il est mécaniquement invalidé".
Partiellement faux !*

La réalité est plus subtile : "Un stage est mécaniquement invalidé s'il y a plus de deux mois d'absence pour **cause d'arrêt (longue) maladie** / congé maternité/paternité, et uniquement pour cette cause là".



Cela veut dire que vous pouvez avoir été en arrêt maladie 7 semaines, avoir eu toutes vos récupérations de garde, tous vos temps de formation universitaires (13 journées ouvrées sur le semestre) et tous vos temps de formation personnels (13 journées ouvrées sur le semestre) + 3 semaines de congés (par exemple), et quand même valider votre stage.

Pour rappel, dans le temps de travail de l'interne, le temps hospitalier est de 8 demi-journées par semaine, soit 104 jours de travail par semestre (hors congés).

Si vous voulez savoir comment décompter le temps de travail en demi-journées, nos collègues de l'ISNI (InterSyndicale Nationale des Internes) ont un guide très bien fait :

<https://isni.fr/tout-sur-le-statut-de-linterne/le-temps-de-travail-de-linterne/>



En conclusion, si vous avez eu un arrêt de travail avoisinant les 2 mois et que vous êtes en difficulté pour valider votre stage, n'hésitez pas à vérifier que vous n'avez pas du temps non-hospitalier en surplus qui pourrait vous servir pour contourner l'invalidation mécanique des 2 mois d'arrêt maladie.

Dans tous les cas, si la validation s'avère difficile, n'hésitez pas à vous rapprocher de votre syndicat local, ou sinon de l'AFFEP (contact@affep.fr) et nous vous aiderons au mieux.



AGENDA DES CONGRÈS



Mai 2024

► SANTEXPO

Date : 21 au 23 mai 2024

Thème : Construire les soins de demain

Organisateur : FHF (Fédération Hospitalière de France)

Lieu : Paris – Paris Expo Porte de Versailles

Tarif : Gratuit



► Assises citoyennes du soin psychique

Date : 24 et 25 mai 2024

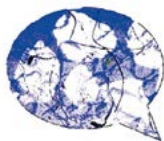
Thème : Résister et créer

Organisateur : Appels des appels,

Collectif du 39 et Printemps de la Psychiatrie

Lieu : Paris – Bourse du travail

Tarif : 20€ à 60€ pour les internes



► Journées Nationales de l'API (37^{ème} journées)

Date : 30 Mai au 1^{er} juin 2024

Thème : Quels soins psychiques pour les enfants confiés ?

Organisateur : Association des Psychiatres Infanto-juvéniles de secteur sanitaire et médico-social

Lieu : Marseille – Villa Gabi

Tarif : à venir



Juin 2024

► Festival Facettes

Date : 1^{er} et 2 juin 2024

Thème : À la maison

Organisateur : Association Innovation

Citoyenne en Santé Mentale

Lieu : Pantin – La Cité Fertile

Tarif : Gratuit



► Rencontres Soins Somatiques et Douleur en Santé Mentale (22^{ème} rencontres)

Date : 3 et 4 juin 2024

Thème : Prise en soin intégrative, préventive et coordonnée

Organisateur : Association Nationale pour la promotion des soins somatiques en santé mentale

Lieu : Paris – Centre de Conférences Paris 16^{ème}

Tarif : 100€ pour les internes adhérents PEPS et 140€ pour les autres internes



ASSOCIATION NATIONALE POUR
LA PROMOTION DES SOINS
SOMATIQUES EN SANTÉ MENTALE

► Congrès international d'Addictologie de l'Albatros

Date : 4 au 6 juin 2024

Thème : Prévenir ou guérir : faut-il choisir ?

L'enjeu des addictions de demain

Organisateur : Pr Amine BENYAMINA

(président du comité d'organisation)

Lieu : Paris – Novotel Tour Eiffel

Tarif : 180€ jusqu'au 30 avril puis 220€ pour les internes adhérents AFFEP et respectivement 230€ puis 270€ pour les autres internes.



► Congrès de la SF3PA

Date : 6 et 7 Juin 2024

Thème : Vieillesse des pathologies psychiatriques

Organisateur : Société Francophone de Psychogériatrie et de Psychiatrie de la Personne Âgée

Lieu : Montpellier – Faculté de Droit et de Science Politique



Tarif : 75€ jusqu'au 1^{er} Février puis 110€ jusqu'au 31 Mai puis 130€ sur place pour les internes adhérents AFFEP et respectivement 175€ puis 220€ puis 250€ pour les autres internes

► Congrès de la SFPEADA

Date : 12 au 14 juin 2024

Thème : Trajectoires et vulnérabilités : du repérage aux soins

Organisateur : Société Française de Psychiatrie de l'Enfant et de l'Adolescent et Disciplines Associées

Lieu : Le Havre – Université du Havre

Tarif : Gratuit pour les internes en phase socle, 120€ pour les internes adhérents AFFEP et 140€ pour les autres internes





► **JNPN (Journées Neurosciences Psychiatrie Neurologie)**

Date : 13 et 14 juin 2024

Thème : Le cerveau en partage

Organisateur : Pr Pierre-Michel LLORCA

(président du comité scientifique) et

Dr Jean Philippe DELABREOUSSE MAYOUX

(président du congrès 2024)

Lieu : Paris – Palais des Congrès

Tarif : 80€ pour les internes adhérents AFFEP et à partir de 180€ pour les autres internes



► **Journées scientifiques internationales des CUMP et de la société française Psychotraumatologie (23^{ème} édition)**

Date : 19 au 21 juin 2024

Thème : Catastrophes naturelles et

psychotraumatismes : savoir faire et innover

Organisateur : AFORCUMP-SFP

(Association de Formation et de Recherche des Cellules d'Urgences Médico-Psychologiques - Société Française de Psychotraumatologie)

Lieu : Bordeaux – Athénée municipal

Tarif : 200€ pour les internes



Septembre 2024

► **Colloque international du CPNLF**

Date : 18 au 20 septembre 2024

Thème : Parcours de santé, de soin et de vie

Organisateur : Association du congrès de psychiatrie et de neurologie de langue française

Lieu : Marseille – Hôpitaux de la Timone

Tarif : 60€ pour les internes adhérents

AFFEP et 90€ pour les autres internes



Octobre 2024

► **52^e journées nationales de la psychiatrie privée**

3 au 6 octobre à Strasbourg

► **42^e journées de la SIP, avec un sympo de l'AFFEP**

Le vendredi matin ; 3 au 5 octobre

► **SPMPS Journées nationales de la psychiatrie pénitentiaire**

3 et 4 octobre

Novembre 2024

► **Congrès : World Congress of Psychiatry**

Date : 14 au 17 novembre 2024

Thème : Nouveaux horizons pour une bonne santé mentale pour tous

Organisateur : World Psychiatric Association

Lieu : Mexico (Mexique)

Tarif : 200\$ pour les internes = 185€



► **CFP (Congrès Français de Psychiatrie)**

Date : 27 au 30 novembre 2024

Thème : Esprit

Organisateur : Dr Alexis LEPETIT

(président du comité national d'organisation)



► **Festival Pop & Psy**

Lieu : Rennes – Couvent des Jacobins

Parcours jeune et AG de l'AFFEP

Tarif : 150€ pour les internes adhérents AFFEP

Date : à venir

Thème : à venir

Organisateur : Initié par Dr Jean-Victor BLANC

Lieu : Paris – Ground Control

Tarif : Gratuit à la dernière édition



Janvier 2025

► **Congrès de l'Encéphale (23^{ème} édition)**

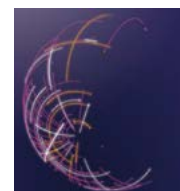
Date : 22 au 24 janvier 2025

Thème : à venir

Organisateur : L'Encéphale

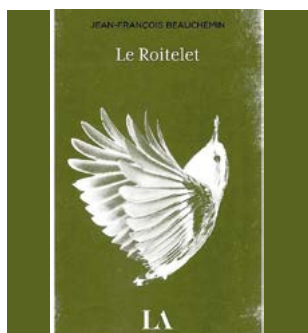
Lieu : Paris – Palais des Congrès

Tarif : 94€ à 120€ pour les internes adhérents AFFEP et 195€ à 270€ pour les autres internes





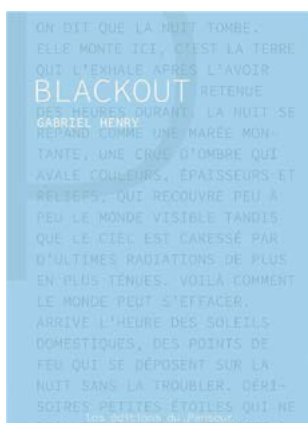
RECOMMANDATIONS CULTURELLES



Roman Le Roitelet Jean-François Beauchemin **Aux éditions Québec Amérique, 16€**

« Un livre où il ne se passe rien » selon l'auteur. Il est question ici d'un homme menant une vie paisible et contemplative à la campagne. Ce dernier reçoit régulièrement la visite de son frère cadet atteint de schizophrénie, qu'il a accompagné tout au long de la progression de la maladie. L'auteur nous livre un récit d'une justesse profonde abordant les thématiques de l'amour fraternel et de la place des proches dans l'accompagnement des pathologies mentales.

Un récit magnifique et léger, à mettre entre toutes les mains !



Livre : Black Out de Gabriel Henry **Aux éditions Le Panseur, 18€**

Comment vivriez-vous le fait de vous réveiller dans un bus au milieu de la Mongolie, à côté d'une femme qui semble proche de vous mais que vous ne reconnaissez pas ?

Voici l'histoire d'Ulysse, dans une odyssée des temps modernes, qui se confronte à la plus difficile des épreuves : celle de devoir retrouver la mémoire. Vous allez vous retrouver à vivre au rythme du soleil, perdu dans la campagne Mongole, vous allez vivre une expérience chamanique, et vous allez ralentir et contempler, le temps d'un livre.

Gabriel Henry nous livre un premier roman à l'écriture poétique et la plume épurée.

Un objet littéraire intrigant à mettre entre toutes les mains !

(D'ailleurs, je recommande à 100 % tous les livres de cette maison d'édition ayant pour caractéristique de ne publier que des livres saisissants).



Bande Dessinée

Par la force des arbres de Dominique Mermoux, adapté du livre d'Edouard Cortes

Aux éditions Rue de Sèvres, 20€

Envie d'une pause ? D'une invitation à la contemplation ? Alors vas lire « Par la force des arbres » !

Edouard n'en peut plus de sa vie de berger, épuisé par les obligations administratives. Tirillé entre vie et suicide, il décide de construire une cabane perchée dans un chêne centenaire au milieu de la forêt de son Périgord natal. Il passera ainsi trois mois (de mars à juin) à vivre au rythme de la nature. Une histoire vraie, magnifiquement adaptée en BD par Dominique Mermoux avec des couleurs éclatantes à l'aquarelle, ne donnant qu'une envie : s'évader au fin fond de la forêt pour trouver sa propre cabane. Une invitation au ralentissement et au concept de « Slow Life ».

À lire pour décrocher de son quotidien !



Musique

Ren (@RenMakesMusic)

Jeune artiste britannique brillant (*auteur-compositeur-interprète, rappeur, poète, producteur, musicien ambulant et multi-instrumentiste*), touchant à de nombreux styles (*rap, rock, pop...*). Ren est une bombe lâchée sur la scène musicale.

Avec des textes incisifs et très justes, il aborde de nombreuses thématiques, insistant notamment sur la santé mentale (aurait fait plusieurs épisodes psychotiques, serait atteint d'une maladie de Lyme à expression neurologique avec errance diagnostique ...).

A écouter & voir : une chanson intitulée « Hi Ren », visionnée 5 millions de fois le mois de sa sortie, qui parle de psychose, avec une instru magique, un flow incroyable et un clip illustrant parfaitement les propos.

Un nouvel artiste à suivre de près !



Podcasts

Folie Douce

Lauren Bastide est journaliste, autrice et voix du podcast *La Poudre* qui a mis en avant pendant des années des femmes aux parcours inspirants. Folie douce est son nouveau podcast où elle interroge des artistes sur leurs parcours de santé mentale. Dans le premier épisode, l'écrivaine Chloé Delaume évoque avec courage ses traumas, son trouble bipolaire et lit la notice de l'abilify. Dans le deuxième épisode elle reçoit le musicien Voyou qui revient sur sa chanson "l'hiver" qui traite avec douceur de la dépression de sa mère.

Dans le dernier épisode intitulé "féminisme et santé mentale, c'est la même chose", Lauren Bastide livre sa réflexion sur le lien entre santé mentale et patriarcat, on lui laisse la parole :

"Explorer la santé mentale, c'est s'interroger sur la notion de consentement. C'est parler d'entraves, de domination. C'est se demander qui on habilite à réfléchir, à ordonner, qui on autorise à douter. Qui parle ? Qui est silencieusement ? Qui est à la marge ? Qui est au centre ? Parler de santé mentale, c'est parler de soin, d'émotion et de compassion. C'est faire avec fierté ce que le patriarcat nous interdit de faire si on est un homme et nous méprise de faire si on est une femme. C'est prendre le programme à rebours, c'est tout retourner dans le plus grand des calme. Inéluctablement, tout changer".



Encore heureux

Un podcast Binge audio, désormais célèbre studio de podcast connu pour aborder des sujets de société avec des séries comme *Le cœur et les couilles sur la table*, sur l'amour et masculinité ; *Y'a plus de saisons*, interviews humoristique de personnalités qui luttent contre le réchauffement climatique ou encore le désormais clos *À bientôt de te revoir*, interviews là encore d'artistes complètement décalées et où souvent il est question de santé mentale.

Encore heureux est animé par la journaliste Camille Teste aussi professeure de yoga et autrice du livre *Politiser le bien-être* qui questionne ces pratiques et interroge leur pouvoir d'émancipation et de changement politique. Le podcast poursuit ces questionnements en présence d'auteur.ices, de militant.es et d'un psychiatre invité.



Quatre-quarts d'heure

On s'éloigne un peu de la santé mentale... quoique. Quatre-quarts d'heure est un podcast humoristique animé par quatre artistes indépendantes qui racontent chaque semaine leurs "up" et leur "down". Un talk show entre amies qui fait du bien sur le modèle du *Floodcast* animé depuis 2015 par Adrien Ménielle et Florent Bernard.

**Justine DENIEL
et un interne anonyme**



Vous souhaitez nous partager vos recommandations culturelles préférées ?

Ecrivez-nous à psy-dechaine@affep.fr

On a hâte de vous lire !



▶ Les (12) travaux des internes

Nous tenons dorénavant à partager et mettre en valeur des travaux d'internes pouvant en intéresser d'autres. Ci-dessous quelques-uns d'entre eux qui nous semblaient bien en lien avec la thématique de l'Engagement, aussi bien auprès des patients que des futurs soignants ou internes en psychiatrie.

Si vous souhaitez plus d'informations concernant ces travaux ou nous partager les vôtres pour une future publication, écrivez-nous à psy-dechaine@affep.fr

Évaluation de l'impact d'une intervention pédagogique multifacette sur les attitudes envers la recherche d'aide psychologique des étudiants en médecine à la faculté de Grenoble, [Thibault Sécheresse](#)

Dans ce travail Thibault part du constat que seulement un étudiant en médecine sur trois consulte un professionnel de santé mentale lorsqu'il en ressent le besoin. Il propose alors une intervention visant à informer sur la santé mentale et à déstigmatiser la démarche de soins auprès d'étudiants en deuxième année. Une belle étude qui ne sera malheureusement accessible dans son intégralité qu'à partir du 1^{er} juillet 2024.



Trouble du spectre de l'autisme chez l'adulte : vécu du parcours et intérêt du diagnostic, [Gabriel Chaix et Julie Van Der Hoeven](#)

Dans cette étude qualitative Gabriel et Julie ont interrogé des adultes ayant reçu un diagnostic de TSA (Trouble du Spectre de l'Autisme) et des psychiatres pour comprendre leurs vécus du parcours de soins et l'impact qu'à eu la pose du diagnostic. Ils retrouvent un retard au diagnostic en lien avec un manque de formation des professionnels et un fort impact de la stigmatisation. Les personnes interrogées rapportent des réactions variées à l'annonce allant du soulagement à l'anxiété et ont pu émettre des suggestions pour améliorer le parcours de soins.



Place de la psychiatrie dans le dispositif d'injonction de soins pour les auteurs de violences sexuelles : représentations du personnel de la justice en Savoie, [Lise Bony et Aurélie Mouraut](#)

Un sujet difficile que celui des soins concernant les auteurs de violences sexuelles ! Dans cette belle étude qualitative, Lise et Aurélie sont allés interroger des magistrats et des CPIP (Conseillers pénitentiaires d'insertion et de probation, maillon clé du suivi des personnes sous main de justice) de Savoie pour mieux comprendre leurs représentations concernant l'injonction de soins pour les AVS et notamment son impact sur la prévention de la récidive. Une exploration des liens complexes entre santé et justice dans cette population particulière.



Enquête auprès des internes sur les pratiques de supervision à la relation thérapeutique pendant l'internat de psychiatrie en France, [Justine Deniel](#)

Comment améliorer les capacités relationnelles des internes en psychiatrie tout en leur apportant du soutien dans cette aventure qu'est l'internat ? C'est le pari de la supervision rendue obligatoire dans la loi de 2022. Encore faut-il savoir de quoi on parle et comment elle est pratiquée. C'est exactement la question que pose cette enquête réalisée sur toute la France.



▶ L'AFFEP et l'Unafam, deux engagements pour un même combat

<https://www.unafam.org/>

L'AFFEP vient de fêter ses 25 ans et l'Unafam ses 60 ans, avec un objectif commun, contribuer à l'avancement de la psychiatrie dans un engagement constant et améliorer ainsi la vie des personnes concernées et de leur entourage.



L'Unafam, association reconnue d'utilité publique, est née en 1963 lorsque l'arrivée des premiers neuroleptiques a fait sortir les malades de l'hôpital. Les familles ont alors ressenti le besoin de s'entraider pour mieux accompagner leur proche. Soixante ans plus tard, l'accueil, le soutien et la formation des familles restent la mission centrale de l'Unafam. Une délégation dans chaque département (contact mail : numéro.du.département@unafam.org, contact téléphonique sur le site unafam www.unafam.org) et 300 points d'accueil sur tout le territoire accompagnent les aidants avec des offres diverses adaptées à la demande : entretiens, rencontres conviviales, groupes de paroles animés par un-e psychologue, formations en présentiel et en distanciel : nombreux modules de formation librement accessibles sur le site formaidants.fr.

Rencontrer quelqu'un qui a vécu la même douloureuse expérience, pouvoir en parler librement et être enfin compris, permet de retrouver la force d'avancer. Puis d'apprendre, comprendre, revivre et mieux accompagner. Prescrivez l'Unafam !

L'Unafam propose également un service d'écoute anonyme et gratuit « écoute famille » au 01 42 63 03 03

assuré par des psychologues. Des travailleurs sociaux, des avocats, des spécialistes scolarité/études/soutien à la parentalité, des référents parcours pénal, un psychiatre peuvent aussi être contactés.

L'Unafam fonctionne aujourd'hui grâce à 1800 bénévoles engagés, avec un savoir expérientiel personnel, mais aussi spécifiquement formés selon les missions assurées, et une cinquantaine de salariés. L'Unafam regroupe 16 000 adhérents, familles et personnes concernées.

À côté de cette mission pour les aidants, l'Unafam, comme l'AFFEP, soutient activement l'innovation et l'amélioration des soins et accompagnements, en s'investissant auprès de toutes les instances et à tous les niveaux : local, départemental, régional, national et européen. L'Unafam se bat au quotidien pour les droits des personnes concernées et de leurs familles et pour une société inclusive et solidaire. Comme l'AFFEP, l'Unafam lutte contre les préjugés et la stigmatisation liés aux maladies et aux handicaps psychiques par de multiples actions de déstigmatisation (SISM ou Semaine d'Information sur la Santé Mentale, Psycyclette...).

Enfin l'Unafam, avec son comité scientifique, soutient la recherche avec des bourses annuelles, directes pour les jeunes chercheurs, et par l'intermédiaire de la FRC (Fédération pour la Recherche sur le Cerveau), et la participation à de nombreuses études pour une recherche participative.

Ensemble, par nos engagements, faisons bouger les lignes !

Jocelyne VIATEAU

Co-présidente du comité scientifique de l'Unafam
Ancien interne concours 1975



La Maison Perchée

maisonperchee.org

En 2019, nous créons les bases de La Maison Perchée. Nous sommes souvent au téléphone avec d'autres jeunes, des enfants d'amis de nos parents, ou des amis d'amis. Ce sont des personnes âgées de 18 et 40 ans à qui l'on a suggéré : « Je connais quelqu'un avec qui ça pourrait te faire du bien de parler. Il a traversé les mêmes épreuves que toi. Il a déjà été hospitalisé. Aujourd'hui, il est sorti et il va mieux ».

la maison
perchée
communauté d'esprits singuliers

Ces appels se font de plus en plus nombreux, et deviennent presque ingérables. Nous cherchons comment multiplier le nombre de personnes pouvant être « cet ami ». Nous trouvons autour de nous des ambassadeurs d'espoir, des jeunes adultes ayant avancé sur le chemin du rétablissement. Ce sont des sources d'inspiration, car ils ont persévéré malgré un parcours chaotique. Leurs accomplissements prennent plusieurs formes : fonder une famille, avoir une vie professionnelle riche, mener à bien une vie étudiante, se battre pour obtenir son propre logement, s'épanouir dans une passion.

Ils sont stabilisés depuis un certain temps et ont découvert le désir de redonner espoir à ceux qui en manquent. Ils s'engagent alors auprès de l'association.

De l'autre côté du téléphone, des jeunes s'engouffrent. Certains sentent la crise approcher, d'autres sont sortis de l'hôpital depuis peu. Ils doutent, ils ont peur et questionnent tout du monde autour d'eux : la psychiatrie, les médicaments, leur famille, leurs rêves, leur environnement. Ils se sentent terriblement seuls et isolés.

Nous appelons ces appels téléphoniques : des « nids ». Un cocon créé entre deux jeunes adultes vivant avec un trouble psychique, où celui qui est un peu plus proche de la lumière éclaire celui qui est dans l'ombre, en partageant son écoute et son expérience.

Quatre ans plus tard, après plus de 600 nids, le projet s'est bien développé. La Maison Perchée est devenue un espace virtuel et physique, une maison en ligne et à Paris, qui permet trois missions :

- Se retrouver entre jeunes adultes vivant avec un trouble bipolaire, borderline ou schizophrène, au sein d'une communauté non médicalisée basée sur la pair-aidance et les principes du rétablissement en santé mentale ;
- Offrir un espace de dialogue et d'information ouvert à tous, qui accueille des équipes soignantes locales, des élus, des passants, des proches, des amateurs de cappuccino, des membres de la communauté ;
- Promouvoir des regards croisés qui ne se feraient nulle part ailleurs, entre les personnes concernées par un trouble psychique et les institutions médicales, et réfléchir ensemble à de nouvelles pratiques en psychiatrie.

Pour mener à bien ces missions nous avons créé un collectif de pair-aidants. Les pair-aidants s'engagent bénévolement dans l'association pour devenir écoutants de nids, animer un groupe de parole, offrir un témoignage dans le monde de l'entreprise, assurer l'accueil du café parisien, etc.

Mais qui sont-ils ? Ce sont ces mêmes jeunes qui sont venus à La Maison Perchée demander de l'aide pour un nid. Ils ont participé aux différentes activités et doucement ont entamé leur parcours de rétablissement. Un jour, ils se sont sentis prêts à redonner ce qu'ils avaient reçu.

Être prêt à s'engager lorsque l'on vit avec un trouble psychique constitue un véritable défi. Cela exige une présence assidue, une fiabilité à toute épreuve. Cela demande aussi de savoir anticiper et prévenir si l'on ne se sent pas bien. À La Maison Perchée, nous faisons



**À La Maison Perchée,
la pair-aidance peut devenir une
vocation, mais c'est d'abord
un tremplin dans son propre
parcours de rétablissement.
Servir pour se rétablir.**



confiance aux pair-aidants en leur offrant la possibilité de prendre des responsabilités. Quand une personne est allée au bout de sa mission, c'est une grande victoire pour tout le monde.

Notre rôle, outre l'aspect opérationnel, consiste à fournir les outils nécessaires pour devenir pair-aidant. Parce que bien sûr, cela s'apprend. Nous n'offrons pas de formation diplômante à la pair-aidance, comme les licences et diplômes universitaires de Médiation en Santé Pair. Mais nous initions aux compétences nécessaires pour pratiquer la relation d'aide en psychiatrie (écoute active, entretien motivationnel, gestion de la contagion émotionnelle, formuler son savoir expérientiel...).

Les pair-aidants ici ne sont pas des professionnels et c'est cela qui est inspirant. Ce sont des personnes qui

ont pris énormément de recul sur leur trouble, sur la gestion de leur vie quotidienne, et sur le milieu médical. Ils ont appris à se raconter, à écouter et à répondre aux questions et aux jugements avec bienveillance. Ils peuvent aussi rechuter, faire un pas de côté, être absents, ou être fatigués.

À La Maison Perchée, la pair-aidance peut devenir une vocation, mais c'est d'abord un tremplin dans son propre parcours de rétablissement. Servir pour se rétablir.

Avant d'être une pratique conceptualisée et enseignée, la pair-aidance c'est avant tout l'engagement à vouloir s'entraider entre êtres humains. Sur un pied d'égalité. La conviction que l'on peut tous passer de l'ombre à la lumière, de la lumière à l'ombre et qu'un regard ou une courte conversation peuvent avoir beaucoup d'impact.

Dans le cadre de l'hôpital, la pair-aidance peut être une invitation à... sortir de l'hôpital ? Aller prendre un café et rencontrer des personnes qui ne sont plus des patients. Sans blouse, sans verticalité, sans objectif de soin, peut-être juste celui de « prendre soin ». Prendre soin de sa propre humanité et de celle des autres. Car l'alliance thérapeutique se pratique aussi en dehors du champ médical, en faisant société.

Malgré les immenses difficultés des hôpitaux et du personnel soignant dûs au manque de budget et de temps, peut-être, y a-t-il des endroits, des moments pour s'engager différemment. S'engager, en faisant le choix de ne pas laisser les préjugés ou la fatigue entacher la confiance dans la capacité d'autrui à écrire sa propre histoire. S'engager à préserver son humanité dans les moments difficiles. S'engager à ne jamais arrêter de travailler ensemble, de chercher du sens et des solutions.

Et pourquoi pas, juste, s'engager à prendre un café.



Septembre 2009

La porte de la chambre de garde s'ouvre. Il n'est pas encore 6 heures mais le jour se lève. Gêné, l'agent de sécurité m'interpelle : « taote*, faut te réveiller, y'a un tsunami qui arrive ».

Immédiatement les images de l'épouvantable tsunami de 2004 m'assaillent, et je songe qu'ainsi Tahiti n'aura été pour moi rien de plus qu'un minuscule confetti perdu dans l'Océan Pacifique et bientôt balayé par une vague.

Alors que depuis quinze ans j'étais confortablement installée dans ma vie de PH, dans le petit établissement rural qui m'avait accueillie dès mon premier stage d'interne, pourquoi avait-il fallu que je déménage à l'autre bout du monde ?

Ma future famille adoptive ne verrait donc pas le jour... Et au lieu de nous accueillir à notre retour avec nos enfants, il n'était maintenant même plus certain que nos proches récupèrent nos corps.

L'hôpital est proche de la mer, mais aussi de la montagne. Il ne me faudrait pas longtemps pour grimper et me mettre à l'abri.

Mais je suis de garde.

Cela fait un mois que je suis arrivée et ce n'est que ma deuxième garde. Je connais encore mal le personnel du service de psychiatrie, en dehors de l'équipe de l'unité où je suis en poste.

Alors je me rassure en me disant qu'au moins, ici, il y a une équipe d'agents de sécurité. Il est certain que tout a été prévu dans ce territoire ultra marin, pour nous mettre tous à l'abri, patients et soignants. Ouf ! je ne vais devoir me charger que de la partie médicale. La gestion de l'anxiété des patients, c'est dans mes cordes.

Mais il n'y a pas de plan de crise, et l'agent de sécurité n'arrive pas à joindre son supérieur, toutes les lignes sont saturées. Lui ne s'inquiète pas plus que ça : « taote, je fais ce que tu dis, c'est toi le chef ! ».

Voilà, je suis de garde.

Nous n'avons pas d'informations précises, les soignants et quelques patients guettent les nouvelles sur les postes de télévision. Le littoral est filmé par une caméra fixe, et des prévisions de hauteur de vagues se succèdent sur un bandeau déroulant. Nous ne savons pas quand la vague va déferler.

Des patients très difficiles sont au rez-de-chaussée, dans une unité fermée, au sein d'une autre unité fermée. Difficile d'envisager de les faire monter dès maintenant à l'étage où sont accueillis des patients plus calmes mais aussi pour certains très vulnérables. Je choisis de déplacer dès maintenant les patients à mobilité réduite, pour ne pas perdre de temps quand il faudra essayer de regrouper tout le monde au premier étage, point le plus élevé de notre petit bâtiment qui est à hauteur de la mer.

Et puis commence l'attente. Nous avons tous les yeux rivés sur les postes de télévision, et j'ai rejoint l'équipe de mon unité, Apape, celle qui s'occupe des suicidants.

S'approche alors de moi une jeune patiente. Je l'ai vue la veille : elle est journaliste et elle se débat depuis des années contre un trouble bipolaire.

Elle se glisse à mes côtés, et me chuchote, en désignant les patients : « tu as vu, taote, plus personne ne veut mourir maintenant ! », et elle me fait un grand sourire.

Le tsunami n'a été, en fin de compte, qu'une simple vaguelette.

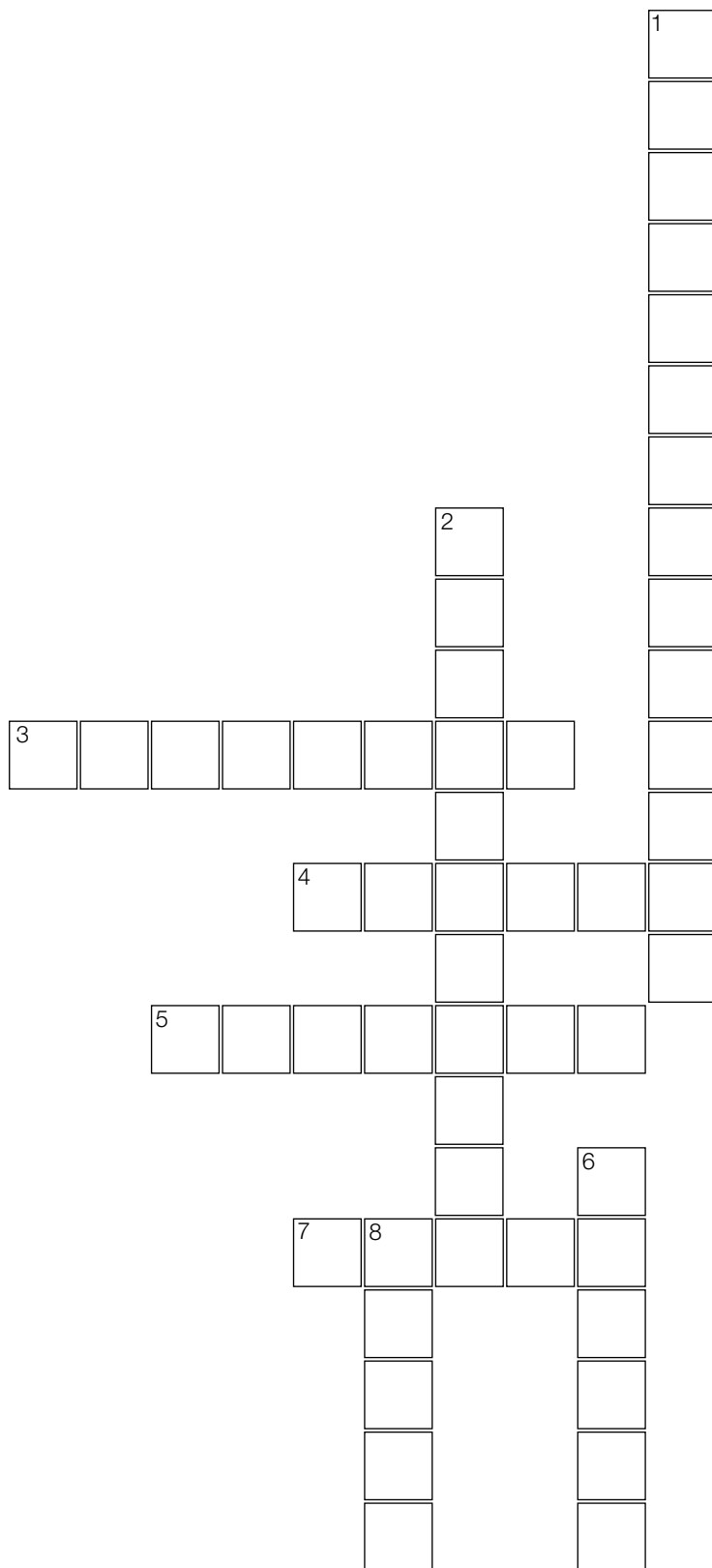
**Docteur*

Dr Barbara VEILHAN

Psychiatre de la personne âgée et addictologue à Nantes
barbara.veilhan@ch-epsylan.fr



MOTS CROISÉS



Vertical

1. Processus par lequel un patient est amené à renforcer sa capacité de décision et d'action en vue d'acquérir une meilleure autonomie dans la gestion de sa santé.
2. Autrice de BD et ancienne interne en psychiatrie en exclusivité dans le Psy Déchaîné.
6. Association de familles de personnes concernées par la maladie psychique
8. Votre association préférée qui a à cœur la formation des internes en psychiatrie français.

Horizontal

3. Psychiatre italien fondateur du mouvement de la psychiatrie démocratique dans les années 60.
4. Psychologue et chercheuse figure de l'approche centrée sur le rétablissement.
5. Service public hospitalier de psychiatrie.
8. Psychiatre et militant anticolonialiste, auteur du livre Les Damnés de la Terre.



► Rencontre avec un médecin généraliste engagé

Pour ce « regard croisé » sur l'engagement, nous recevons le Dr Jardel. Ce jeune médecin généraliste a su mettre en avant la ruralité, en défendant l'accès aux soins dans les zones sous-denses en médecins. Il est notamment le fondateur de Médecins solidaires et a effectué un tour de France des déserts médicaux.



Luca Pavirani : Qu'est-ce que l'engagement pour toi ?

Martial Jardel : L'engagement c'est accepter de se mettre dans une situation dont il est difficile de s'extraire parce que cela est juste, utile et nécessaire. C'est perdre sa liberté pour donner du sens et avoir plus d'impact au profit d'une cause.

Où placer la vocation dans l'engagement ?

La vocation est un appel, qui nous est imposé sans nous laisser le choix. Elle fait référence à quelque chose de prédestiné quasi sacerdotal.

Différencies-tu l'engagement civique de l'engagement médical ?

Selon moi, il n'y a pas de différence entre ces deux engagements. Je me vois comme un « citoyen-médecin ». Ce qui légitime mon activité c'est de mettre mes connaissances médicales au profit de la cité. Je suis avant tout un citoyen qui agit pour le bien commun et je le fais grâce à mes compétences acquises au cours de mes études.

Sur un registre plus psychiatrique, comment te sens-tu face à la psychiatrie en tant que médecin généraliste ?

Je me sens démuni face aux pathologies psychiatriques. Notamment sur la caractérisation des symptômes. Il faut obéir à un champ lexical bien particulier, que je ne maîtrise pas. La psychiatrie c'est la spécialité la plus transversale mais la plus à part en même temps. Il faut passer du subjectif à l'objectif, pour poser un diagnostic.

Pourquoi te sens tu démuni ?

Je n'ai jamais fait de stage en psychiatrie et ce n'est pas la matière que j'ai le plus travaillé pour les Epreuves Classantes Nationales (ECN). J'ai donc l'impression de ne pas avoir les outils nécessaires, ce qui laisse souvent place à de l'improvisation.

Comment fais-tu alors au quotidien ?

Cela marche beaucoup à l'intuition, et j'utilise quelques tests d'évaluation comme l'échelle de dépression de Hamilton (HAD). J'évalue bien sûr les idées suicidaires et les critères d'hospitalisation en urgences, mais beaucoup de patients avec des comorbidités psychiatriques sont déjà suivis dans des structures spécialisées comme le CMP ou bien n'ont pas le ressort social de se présenter à moi ou mes collègues.

Enfin comment décrirais-tu la santé mentale des Français ?

Sur un plan épidémiologique, les chiffres montrent que la santé mentale des Français est mauvaise. Sur un plan personnel je pense qu'on se rend collectivement malheureux et qu'il existe un pessimisme ambiant dominant. Cependant l'espoir est là, car la force collective est importante et c'est ensemble qu'on pourra changer les choses pour aller mieux. J'aime cette expression qui pour moi résume cette pensée : « Un arbre qui tombe fait plus de bruit qu'une forêt qui pousse ».

Luca PAVIRANI



► Un mot sur l'engagement



Ma période à l'AFFEP m'a appris qu'on pouvait s'engager à n'importe quel niveau de notre cursus professionnel. J'ai eu la chance de participer aux réflexions sur la réforme du DES, et je me rappelle l'intensité de nos échanges avec le CNUP, mais aussi le respect qu'on nous témoignait en nous écoutant et en prenant en considération nos avis d'internes, même lorsque ceux-ci s'opposaient aux avis des professeurs. Aujourd'hui, tout en continuant à m'engager moi-même au niveau institutionnel pour faire respecter la psychiatrie au sein des autres spécialités médicales d'un grand hôpital, je suis toujours très heureux d'être confronté à de jeunes médecins en formation désireux de défendre leur point de vue, même quand je ne suis pas d'accord avec eux.

Benjamin LAVIGNE

Médecin Adjoint au CHUV Centre
Hospitalier Universitaire Vaudois



INITIATIVE D'UNE ASSO LOCALE

► Des étudiants en médecine engagés pour la santé mentale : présentation d'Epione

Epione est une jeune association, branche d'ATENa (Association du Tutorat d'Entraide Nantais) créée en septembre 2022 par quatre étudiants en médecine de la faculté de Nantes.

Un an et demi plus tard, ce sont Claire, Judith, Lisa et Astrid, toutes les quatre en troisième année de médecine, qui ont repris le flambeau afin de faire vivre Epione.

En plus d'être dotées d'énergie, de bienveillance et d'enthousiasme, elles ont toutes suivi la formation aux premiers secours en santé mentale (PSSM).



L'ambition principale d'Epione est de promouvoir la santé mentale auprès des étudiants de la deuxième à la sixième année de médecine.

Car comme le dit Claire si justement, il paraît indispensable de prendre soin de ceux qui sont amenés à prendre soin des autres par la suite. Et l'on rappelle la situation alarmante de la santé mentale des étudiants en médecine actuellement : la prévalence des syndromes dépressifs est d'environ 27 % parmi eux, celle des idées suicidaires de 11 %.

Devant un tel constat, on ne peut que saluer le projet d'une association entièrement dédiée à la question de la santé mentale des étudiants en médecine et des externes.

Mais l'engagement d'Epione pour la santé mentale, ça se traduit comment en pratique ?

Premièrement, l'association met à disposition des étudiants de nombreuses ressources concrètes telles que l'apprentissage des techniques de cohérence cardiaque ou de méditation pleine conscience. Elle diffuse également des infographies autour de grands événements de santé publique, tels que le Dry January ou le mois sans tabac. Ces ressources contiennent à la fois des données chiffrées, des auto-questionnaires et des conseils et sont disponibles sur leur page Instagram (@epione.nantes).

Deuxièmement, et c'est là l'essence même d'Epione, elle accompagne les étudiants en détresse en leur proposant une écoute, par des pairs également étudiants, pleinement aptes à comprendre et recevoir leurs difficultés. L'une de ses forces est également d'être distincte des représentants étudiants et de ne pas avoir le même rôle auprès des enseignants et de l'université, ce qui peut parfois faciliter le fait de se confier à propos de difficultés rencontrées en cours ou en stage.

Par ailleurs, si cela est nécessaire, Epione peut orienter les étudiants vers des professionnels adaptés, grâce à un carnet d'adresse soigneusement constitué. L'idée étant ainsi que le fait de prendre soin de sa santé mentale ne devienne pas une charge mentale supplémentaire, notamment compte tenu de la difficulté que peut être celle de trouver un professionnel disponible.

L'engagement d'Epione c'est aussi de nombreux projets qui rythment l'année.

Il serait difficile de citer toutes les actions dans lesquelles sont investies actuellement Astrid, Claire, Lisa et Judith tant il y en a !

Pour encadrer la journée mondiale de la santé mentale, le 10 octobre, elles ont construit toute une semaine de la santé mentale, qui s'organisait autour d'ateliers avec différents professionnels (gynécologue pour évoquer le retentissement physique des violences psychologiques,



psychiatre et psychanalyste pour présenter les différentes psychothérapies existantes, psychologue pour aborder la question de la gestion de ses émotions, et d'autres encore...). Au total, bien que ce fut seulement la première édition de ce projet, cette semaine de la santé mentale fut un véritable succès et l'ensemble des ateliers proposés affichait complet. Ce qui montre bien si besoin en était, qu'Epione répond à une vraie demande.



Dans le cadre de ce projet, les internes en psychiatrie de Nantes ont été amenés à collaborer avec Epione en montant un atelier ensemble. Derrière, il y avait la volonté de proposer un temps d'échange et d'écoute entre externes, au cours duquel leurs aînés pourraient partager leur propre expérience de l'externat, ainsi que leurs conseils, à la lumière de leur expérience actuelle d'internes en psychiatrie. Le tout accompagné de gaufres et autres viennoiseries afin de s'assurer de passer un beau moment !

Ce premier projet ensemble fut l'occasion de s'interroger sur la façon dont Epione et l'INEPSY (Association des internes nantais en psychiatrie) pourraient travailler ensemble à l'avenir afin de s'enrichir mutuellement. Différentes pistes sont actuellement en cours de réflexion.

Une deuxième semaine à thème a aussi été organisée : la semaine Artémis avec comme thématique principale les violences sexuelles et sexistes. Cette année, la semaine Artémis sera d'ailleurs reconduite, encadrant la journée du 8 mars, journée internationale du droit des femmes.

Epione c'est aussi un travail en collaboration avec différents partenaires.

Tout récemment s'est monté un projet d'atelier pour déconstruire les idées reçues à propos de la santé mentale en partenariat avec l'association Nightline, ligne d'écoute nocturne à destination des étudiants assurée par des étudiants bénévoles.

On peut aussi citer GELULES, la plate-forme d'évaluation des terrains de stages destinée aux externes, avec laquelle Epione travaille, notamment afin de faire remonter d'éventuelles difficultés rencontrées à l'hôpital.

On ne veut pas tout vous spoiler, mais ces quatre étudiantes en médecine débordent d'énergie et d'envies pour promouvoir des outils, construire des projets et monter des événements en lien avec la santé mentale des étudiants en médecine.

Finalement, par leur engagement qui nous a véritablement impressionnés, Epione constitue l'un des acteurs de première ligne en santé mentale pour les étudiants en médecine de Nantes.



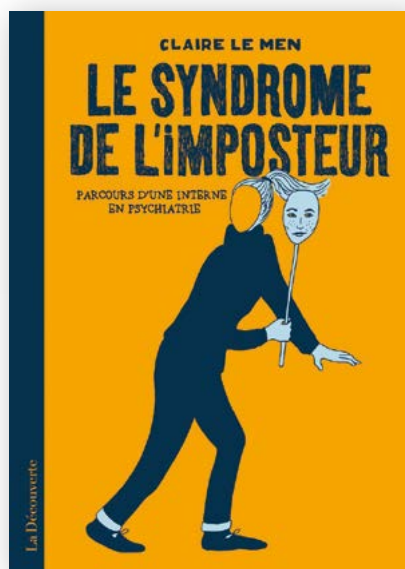
Cet article a été écrit par des internes Nantais ayant bénéficiés de la bourse AFFEP pour mettre en place un projet en lien avec la formation au niveau local. Si vous aussi vous souhaitez en bénéficier, écrivez nous pour nous présenter votre projet à contact@affep.fr

Le syndrome de l'imposteur



Pour ce numéro nous avons eu la joie de collaborer avec Claire Le Men, ancienne interne de psychiatrie et autrice entre autres du désormais célèbre “syndrome de l'imposteur” qui a accompagné nombre d'entre nous dans les premiers pas de notre internat. Elle a dessiné cette BD en exclusivité pour le Psy Déchaîné et nous l'en remercions chaleureusement !

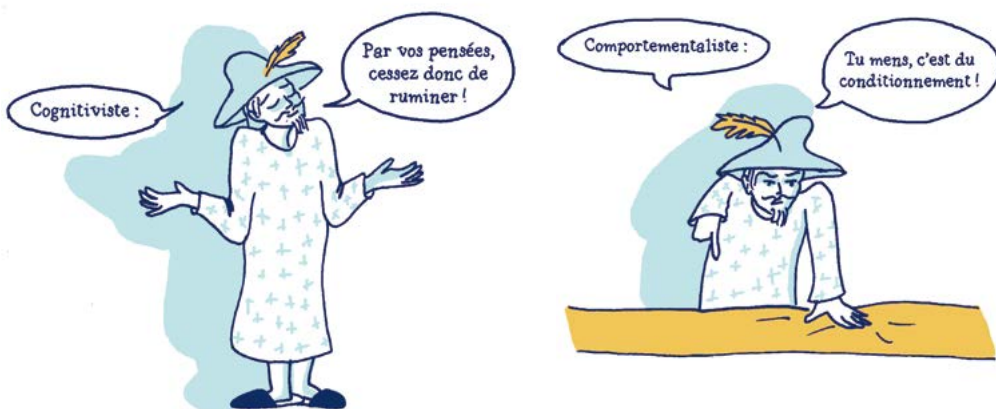
Avant de devenir autrice et illustratrice, Claire Le Men a été interne en psychiatrie à Paris. Ses débuts dans une unité pour malade difficile lui ont inspiré son premier roman graphique, *Le syndrome de l'imposteur* (éditions La découverte, 2019), un récit initiatique dans lequel elle dressait un portrait de l'institution psychiatrique et du quotidien de l'interne.



Après quatre semestres en psychiatrie, elle reprend des études en BD et illustration au centre d'étude spécialisé des arts narratifs (CESAN) à Paris. Elle publie ensuite *Nouvelles du dernier étage* (éditions du Seuil, 2021), recueil de nouvelles graphiques nourri de ses réflexions sur la folie et dans lequel son regard est cette fois porté sur les « patients ». Elle est également l'autrice d'un essai (autobio)graphique sur l'art, *Mon musée imaginaire* (éditions La découverte, 2023) et d'un documentaire jeunesse, *Monstres en fleurs*, un guide de botanique décalé (éditions Helvetiq, 2024). Son premier roman, *Le non-événement*, paraîtra aux éditions Gallimard en mai 2024. Ses albums ont été traduits en chinois, allemand et anglais.



Quand j'étais interne en psy, j'ai souvent pensé que j'aurais été plus convaincante et à l'aise si j'avais pu m'engager franchement dans un courant.



1^{er} rendez-vous avec une psychanalyste

Je suis interne en psychiatrie et je voudrais avoir un suivi pour moi. Pour faire le point. Faire la part des choses entre le travail et la vie perso. Gérer le stress. Mieux dormir. Une psychiatre de mon service m'a conseillé un nom en ville, une psychiatre d'orientation analytique. C'est pas mal parce qu'elle est psychiatre donc prise en charge. Je me forme en TCC moi-même mais je ne suis pas contre, je me lance. Je vous livre ici mes réflexions à la sortie du rendez-vous.



Je crois que ça ne va pas le faire. Trop psychanalytique. "Je ne pourrais pas vous accompagner au long cours du fait de mon âge mais pendant 3-4 ans", "au moins une fois par semaine pour que le processus psychique se mette en route". Bon. On a un autre rdv de fixé, "au bout de trois, on voit". J'ai dit que l'orientation théorique n'était pas un frein pour moi mais en fait ça l'est j'imagine? "On discutera de si l'on fait des feuilles de soin, de ce que ça veut dire pour vous". Tout ça à un sens pour eux (les psychanalystes), pas pour moi. C'est dommage parce qu'elle a l'air très sympathique cette dame avec ses cheveux blancs et ses mocassins léopards. Mais elle me regarde sans rien dire trop souvent.

Quand même, les premiers rendez-vous c'est quelque chose. Dire qui on est, ce qui nous fait peur comme

ça, sans se connaître. Présenter le déroulé de sa vie, les personnages : les parents, le frère, l'amoureuse, les collègues et amis co-internes. Je n'ai pas parlé des autres amis tiens, pourtant c'est important. Je n'y ai pas pensé sur le moment. Ils ont laissé moins de traces indélébiles sûrement. Ils sont là dans les beaux moments surtout. Qui je suis ? Je n'accepte pas de ne pas être à 100 %, ça oui. Je suis passionnée, volontaire, intransigente parfois. Je cherche les limites entre le travail et moi. Je cherche l'équilibre pour pouvoir aider et rester entière. Je ne pense pas poursuivre cette recherche avec cette personne, trop engageant sûrement, trop psychanalytique aussi. J'en ressors légère malgré tout.

Une interne anonyme

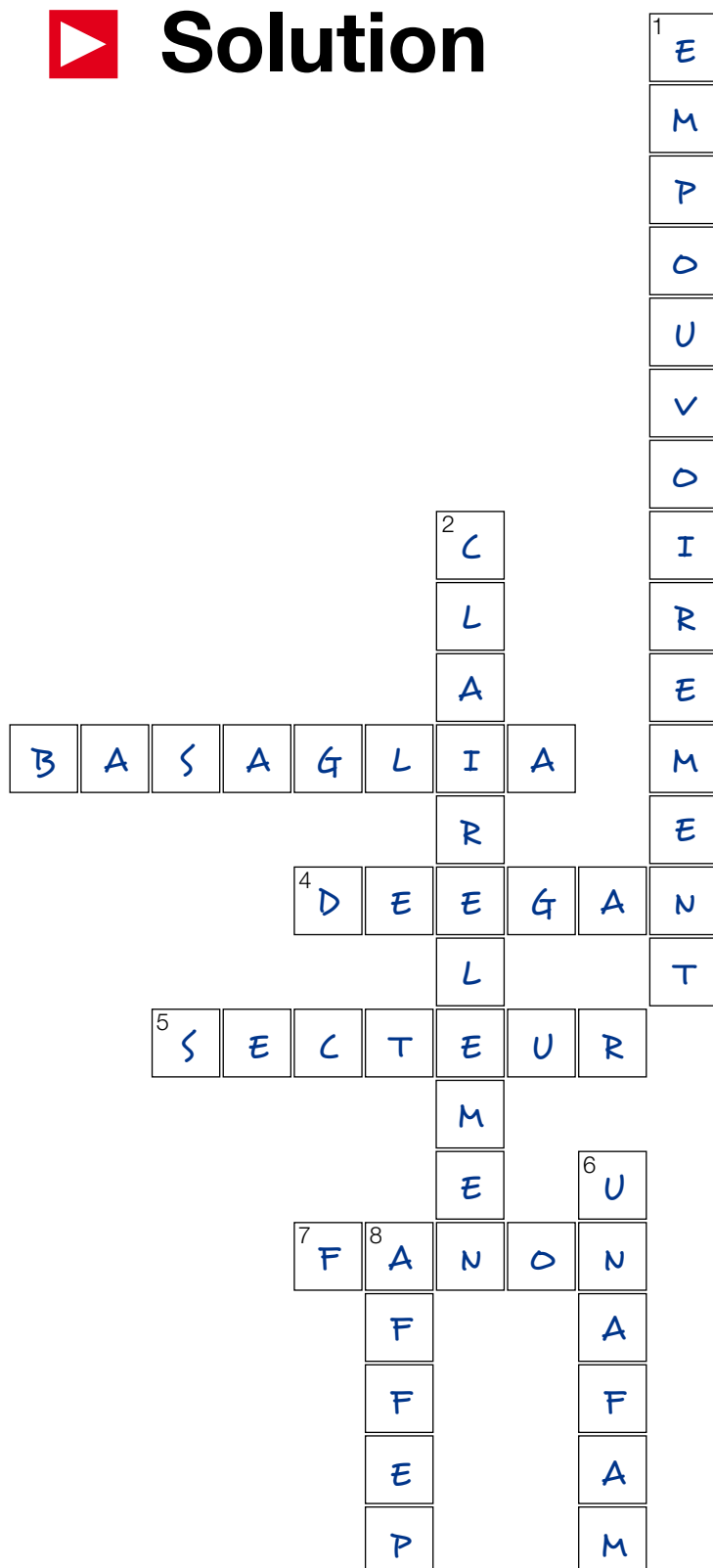
***Vous souhaitez nous partager une expérience en lien avec la psychiatrie ?
Ecrivez-nous à psy-dechaine@affep.fr, on a hâte de vous lire !***



MOTS CROISÉS



Solution



Vertical

1. Processus par lequel un patient est amené à renforcer sa capacité de décision et d'action en vue d'acquiescer une meilleure autonomie dans la gestion de sa santé.
2. Autrice de BD et ancienne interne en psychiatrie en exclusivité dans le Psy Déchaîné.
6. Association de familles de personnes concernées par la maladie psychique
8. Votre association préférée qui a à cœur la formation des internes en psychiatrie français.

Horizontal

3. Psychiatre italien fondateur du mouvement de la psychiatrie démocratique dans les années 60.
4. Psychologue et chercheuse figure de l'approche centrée sur le rétablissement.
5. Service public hospitalier de psychiatrie.
8. Psychiatre et militant anticolonialiste, auteur du livre Les Damnés de la Terre.

ERRATUM MOTS CROISÉS PSY DÉCHAÎNÉ N°32

Horizontal

5. VALPROATE
7. FLUMAZENIL
10. FLUOXETINE
11. PIVAMANSERINE
13. MDMA
14. LITHIUM
15. SLAM

Vertical

1. BUPRENORPHINE
3. STAHL
4. PAMPLEMOUSSE
6. CANNABIDIOL
8. VENLAFAXINE
9. KETAMINE
12. CLOZAPINE



PSYCHIATRES, PH, PC, ASSISTANTS

*Vous souhaitez continuer de vous former à l'hôpital ?
Vous voulez évoluer au sein d'une équipe pluriprofessionnelle ?*



Contrat motif 2 possible.

Cet établissement de santé assure une mission de service public en psychiatrie adulte réparti sur 11 secteurs de psychiatrie générale, cinq se situent dans le Val-de-Marne et six dans les Hauts-de-Seine. L'établissement dispose de 55 structures extra-hospitalières, et de 2 structures hospitalières sur les sites de Villejuif (94) et de Clamart (92).

Le pôle 94G10-G11 composé des secteurs de Vitry-sur-Seine, Ablon-sur-Seine, Villeneuve-le-Roi, Choisy-le-Roi et Orly recrute !!

Venez rejoindre des équipes pluridisciplinaires qui assurent une offre de soins diversifiée au plus près des patients.

Vous travaillerez en collaboration étroite avec un plateau technique composé des pôles clinique et médico-transversal et notamment l'équipe de médecine générale qui assure les soins somatiques dans les unités. Vous bénéficierez d'un plan de développement des compétences étoffé et d'un accompagnement individualisé dans vos projets d'évolution professionnelle avec le financement de diplômes universitaires.

Pour faciliter votre intégration, le Groupe Hospitalier Paul Guiraud peut également mettre à votre disposition des logements.

Le pôle 94G10-G11 c'est :

- 2 secteurs de psychiatrie générale,
- Des unités mobiles d'évaluation, liaison, orientation et soins à domicile,
- Des dispositifs de réponse à la crise,
- Des dispositifs de réhabilitation psychosociale, inclusion, et aide aux aidants,
- Une filière de détection et intervention précoce pour les troubles émergents et les PEP.

L'Hôpital Paul Guiraud de Villejuif est facilement accessible en transports en commun (Métro ligne 7, prochainement 14 et 15, Tramway T7, Bus 131 et 380).

Le Groupe Hospitalier Paul Guiraud est en direction commune avec le Centre Hospitalier Fondation Vallée au sein du GHT Psy sud Paris.

Pour un échange personnalisé :

☎ 01 42 11 71 76 ou ✉ affairesmedicales@psysudparis.fr

Découvrez-nous :

🌐 www.gh-paulguiraud.fr



Implanté à Gentilly dans le Val-de-Marne (15 min du centre de Paris en RER) est un établissement public de santé spécialisé en psychiatrie de l'enfant et de l'adolescent. C'est une file active de plus de 2500 patients, un collectif de 350 professionnels et 152 lits et places.

Participer à nos projets au sein d'un établissement à taille humaine c'est intégrer un collectif de travail pluridisciplinaire soucieux de la qualité des soins.



Le Centre Hospitalier Fondation Vallée

CHERCHE



L'établissement est en lien avec les urgences pédiatriques de l'hôpital Bicêtre. Le Centre Hospitalier Fondation Vallée est facilement accessible en transports en commun (RER B, Bus 186 et v6, proximité métro M7).

Le Centre Hospitalier Fondation Vallée est en direction commune avec le **Groupe Hospitalier Paul Guiraud** au sein du **GHT Psy sud Paris**.

PSYCHIATRES, PH, PC, ASSISTANTS

- Contrat motif 2 possible.
- Chefferie de service envisageable.
- Versement de la PET selon activité.

*Vous souhaitez continuer de vous former à l'hôpital ?
Vous voulez évoluer au sein d'une équipe pluriprofessionnelle ?*

Deux postes de praticiens sont à pourvoir :

- **1 poste à temps plein à l'ULPIJ**, unité implantée au sein du CHU de Bicêtre assurant des interventions au SAU pédiatrique, hospitalisation et psychiatrie de liaison dans les services de pédiatrie. L'ULPIJ coordonne un dispositif de crise (Ressource) et un hôpital de jour pour des soins intensifs.
- **1 poste à temps plein** dont l'activité se répartit sur différentes unités :
 - activité de consultation au CMP de Gentilly.
 - activité en unité de soins pour adolescents au sein d'une structure de 10 lits pour des patients âgés de 12 à 17 ans.

Pour un échange personnalisé :

☎ 01 42 11 71 76 ou ✉ affairesmedicales@psysudparis.fr

Découvrez-nous :

🌐 <https://www.ch-fondationvallee.fr/>



Le Département de Psychiatrie de l'Enfant et de l'Adolescent de l'ASM13 présente une activité centrée principalement sur le CMP Centre Alfred Binet, situé au 76, avenue Edison – 75013 PARIS.

Le DPEA intervient sur le 5^e secteur de Psychiatrie Infant-Juvenile et s'appuie sur des services d'accueil de jour.

Le médecin assure une activité de consultation au sein de chaque équipe pluridisciplinaire, dont le travail organise et soutient la réalisation des projets thérapeutiques.



Un Médecin Pédopsychiatre

CDI représentant un temps de 0,50 ETP à 1 ETP (19,50 h à 39 h), à discuter selon les possibilités et souhaits du candidat, sur le Centre Alfred BINET.
À pourvoir actuellement

Ce travail s'effectue sous la responsabilité du médecin responsable du DPEA.

Dans le temps de travail est inclus le fait que l'ASM13 dispose d'un riche département d'Enseignement-Recherches-Publications, PSY13, où de nombreux séminaires et colloques assurent l'approfondissement et le partage des connaissances. La réflexion psychopathologique, les évolutions thérapeutiques et l'actualisation des connaissances y ont une large place.

Si ce poste vous intéresse, merci de nous adresser une lettre de candidature assortie d'un curriculum vitae.

Pour tous renseignements complémentaires vous pouvez vous adresser au secrétariat

du Dr Sarah BYDLOWSKI,
Mme Nathalie LE ROUX – Tél. 01 40 77 43 69
Mail : nathalie.leroux@asm13.org



L'APSI offre une vie institutionnelle démocratique et riche en espaces de réflexion, la possibilité de projets et d'initiatives locales et associatives, une vie culturelle stimulante à l'échelle de l'association.

L'APSI gérant 15 CMPP (dont 3 avec une activité BAPU), 2 CMP enfants, sur le Val-de-Marne et la Seine-Saint-Denis recrute des Médecins :

✓ Médecin-Directeur (Pédopsychiatre/Psychiatre/Pédiatre)

- CDI 7h au CMPP de Boissy
- CDI 17h30 au CMPP de Fontenay
- CDI 20h au CMPP/BAPU de Créteil
- CDI 6h au CMPP de Fresnes

✓ Médecin-Responsable (Pédopsychiatre/Psychiatre/Pédiatre)

- CDI 16h30 au CMP de Maisons-Alfort

✓ Pédopsychiatre / Psychiatre / Pédiatre

- CDI 14h au CMP de Maisons-Alfort



Vous êtes Pédopsychiatre, Psychiatre ou Pédiatre et vous souhaitez prendre des responsabilités dans une Association dynamique et engagée où vos confrères sont nombreux et coopèrent étroitement.



CMPP : Prise en charge des troubles de jeunes enfants et adolescents (de 0 à 20 ans) dans toutes leurs dimensions (notamment psychoaffective et neurodéveloppementale) et leurs incidences sur le langage, la motricité, le comportement, les apprentissages.

BAPU : Prise en charge d'étudiants (18 à 25 ans) souhaitant une aide psychologique.

Travail en équipe pluridisciplinaire (Médecin(s), Psychologue(s), Psychomotricien(s)-enne(s), Assistante(s) de service social, Orthophoniste(s) et Secrétaire(s)).

Réunion de synthèse hebdomadaire avec présentation des cas cliniques, réflexions institutionnelles. Travail avec les partenaires extérieurs.

Rémunération selon la Convention de 1966 + prime médecin (517€ brut/mois pour 1 ETP) + indemnité médecin directeur (150 points pour 1 ETP).

Formations permanentes - formations internes - vie associative riche en espaces de réflexion-action.

CONTACT : Les candidatures sont à adresser par e-mail à l'attention de **M. le Directeur du Pôle CMPP/BAPU/CMP - APSI** – rh.cmppcmppbapu@apsi.fr



INSTITUT CAMILLE MIRET

RECRUTE



DES PSYCHIATRES CDI H/F, DES PÉDOPSYCHIATRES CDI H/F

sur l'ensemble du département du Lot (Cahors, Figeac, Saint-Céré, Leyme...)

Vous aurez la possibilité d'être logé ou de percevoir une indemnité de logement dans un cadre de vie agréable et accueillant.

Vous bénéficierez également de 27 jours de CP, 27 jours de RTT et 11 jours fériés.

Possibilité de détachement de la fonction publique.

CONTACT :

Mme DANIEWSKI, DRH Institut Camille Miret
375 route de Lacapelle Marival - 46120 LEYME
criselle.daniewski@icm46.org - Tél. : 05 65 10 21 14

L'institut est une association 1901 qui gère 15 établissements et emploie 1100 salariés. Ces 15 établissements se composent de :

- 2 établissements sanitaires avec 1 hôpital psychiatrique de 250 lits et places pour 650 salariés et 1 SSR polyvalent de 30 places.
- 13 établissements sociaux et médicaux sociaux (MAS, IME, SESSAD, FOC, SSIAD, plateforme de répit, accueil de jour, résidences sociales...).

Le département est dynamique, verdoyant, et la qualité de vie y est très agréable. C'est également un département chargé d'Histoire avec plus de 420 monuments historiques et sites touristiques.

La politique managériale de l'ICM est axée sur la qualité relationnelle. La convention collective appliquée est la CCN 51 ou grille des praticiens hospitaliers pour les PH détachés.



L'Association SERENA

Pour l'Hôpital Le Relais (Marseille 9^{ème})

RECRUTE

Un PÉDOPSYCHIATRE (F/H)

en CDI à temps plein à pourvoir à compter du 6 mai 2024.

Nos différents services

- Une unité adolescents 12-18 ans composée d'un service d'hospitalisation complète de 8 lits, d'un service d'hospitalisation de jour de 25 places, et d'une unité d'enseignement.
- Une unité enfants 6-12 ans - hospitalisation de jour de 12 places (ouverture prévue en 2024).

Quelles seront vos missions ?

Vous intervenez au sein de l'unité adolescents. Vous participez à la mise en place du projet médical et êtes garant de la mise en œuvre des projets thérapeutiques de nos jeunes patients. Vous avez une activité de consultation, d'évaluation et de suivi.

Nous vous proposons

- Un salaire selon la Convention Collective 66 avec reprise d'ancienneté et prime d'attractivité.
- Le bénéfice de congés trimestriels en plus des congés annuels (3 x 6 jours, soit 18 jours supplémentaires par an).

Transmettez votre candidature à Rémi ROTHIER - remi.rothier@serena.asso.fr - 06 29 22 43 73
Hôpital Le Relais : 243, Bd de Sainte-Marguerite - 13009 Marseille

www.serena.asso.fr



SERENA
300 ans au service des enfants

L'EPSM recrute pour son Pôle de Psychiatrie de l'Enfant et de l'Adolescent

Principal établissement de santé mentale du Calvados, l'EPSM Caen couvre les deux tiers du département réparti en trois pôles de psychiatrie adultes et un Pôle de Psychiatrie de l'Enfant et de l'Adolescent (PPEA). Le PPEA regroupe trois services (Caen-Falaise, Lisieux-Pays d'Auge et Vire Normandie-Condé en Normandie) et une Maison des Adolescents sur Caen.

Médecin Pédopsychiatre

Le Pôle de Psychiatrie de l'Enfant et de l'Adolescent se compose d'une équipe jeune et dynamique de 14 pédopsychiatres et un pédiatre (MDA) et intervient sur un large territoire du Calvados (pédiatrie de liaison, périnatalité, réseau adolescent/équipe mobile).

Son activité sectorielle est exclusivement en ambulatoire : CMP, CATTP et HDJ.

Des consultations spécialisées non sectorisées (thérapie familiale systémique, plateforme et consultations transculturelles) sont également proposées.

- ✓ **Rémunération avec reprise d'ancienneté** selon la grille des Praticiens Hospitaliers
- ✓ **Prime d'engagement** dans la carrière hospitalière pour les Praticiens Contractuels
- ✓ **Prime d'exercice territorial**
- ✓ **Indemnité d'Engagement de Service Public Exclusif** pour les Praticiens Titulaires.
- ✓ Participation à la permanence des soins sur la base d'une **astreinte toutes les six semaines**

[#Renseignements / Candidature]

Que vous souhaitiez un exercice de praticien contractuel ou vous investir dans un engagement plus durable en tant que titulaire, si l'expérience et la région vous séduit, contactez-nous :

Mme Lyza Fraize, responsable Affaires Médicales
affaires.medicales@epsm-caen.fr / Tél : 02 31 30 50 04

Dr. Gwenaëlle Andro, cheffe de pôle du PPEA
gwenaelle.andro@epsm-caen.fr / Tél : 02 31 82 64 64

L'EPSM Caen recrute

Principal établissement de santé mentale du Calvados, l'EPSM Caen couvre les deux tiers du département réparti en trois pôles de psychiatrie adultes :

- Pôle Caen composé des secteurs « Caen Est » et « Caen Plaine »
- Pôle Calvados Sud composé des secteurs « Caen Sud » et « Vire-Évrecy »
- Pôle Pays d'Auge composé des secteurs « Côte Fleurie » et « Lisieux ».

Médecin Psychiatre

Temps plein - Possibilité d'un exercice à 80 %

Exercice en intrahospitalier sur Caen et/ou en extrahospitalier. La répartition du temps et des lieux de travail est à discuter avec le Chef de pôle selon les souhaits du candidat et les besoins des services.

Des dispositifs spécialisés viennent également renforcer l'offre de soin sur le territoire calvadosien : équipes mobiles, équipes rétablissements, unité de réhabilitation psychosociale, fermes et brasserie thérapeutiques...

- ✓ **Rémunération avec reprise d'ancienneté** selon la grille des Praticiens Hospitaliers
- ✓ **Remboursement des frais de route**
- ✓ **Prime d'engagement** dans la carrière hospitalière pour les Praticiens Contractuels
- ✓ **Prime d'exercice territorial**
- ✓ **Indemnité d'Engagement de Service Public Exclusif** pour les Praticiens Titulaires.
- ✓ Participation à la permanence des soins sur la base d'une **astreinte toutes les six semaines**
- ✓ **Travail un samedi matin par mois**

[#Renseignements / Candidature]

Mme Lyza Fraize, responsable Affaires Médicales
affaires.medicales@epsm-caen.fr / Tél : 02 31 30 50 04

Mme Hélène Lecour, adjointe des cadres hospitaliers
affaires.medicales@epsm-caen.fr / Tél : 02 31 30 50 69

Dans la dynamique de son nouveau projet médical, le Centre Hospitalier Sainte-Marie de Clermont-Ferrand s'inscrit dans le développement de pratiques médicales innovantes, orientées vers le rétablissement et la personnalisation du parcours de soins des personnes concernées.



Centre Hospitalier
Sainte-Marie
CLERMONT-FERRAND

Pour renforcer
nos équipes
nous
recherchons

DES MÉDECINS PSYCHIATRES F/H

Plusieurs postes sont disponibles au sein des pôles intersectoriels Rétablissement, Soins Aigus et Intensifs, du pôle sectoriel de Psychiatrie Adultes.

VOS MISSIONS

- Rattaché(e) au Médecin-Chef de service, vous contribuez activement aux projets de la structure :
- Vous travaillez en relation avec l'équipe pluridisciplinaire.
- Vous participez aux staffs cliniques de l'unité et du pôle auquel vous êtes rattaché(e).
- Vous effectuez le suivi des patients dans l'unité, ainsi que les consultations ambulatoires.
- Vous participez aux démarches Qualité et Gestion des Risques et au développement des bonnes pratiques professionnelles.
- Vous participez à la CME, à la dynamique de ses commissions et à l'élaboration du projet médical d'établissement.
- Vous participez au dispositif de continuité des soins dans le cadre d'un tableau des astreintes.

Merci de transmettre
votre candidature
par mail à l'attention de :

Alexis JAMET,
Directeur du territoire
Puy-de-Dôme-Allier

✉ alexis.jamet@ahsm.fr

Emmanuelle RONNET,

Directrice des Ressources Humaines
✉ emmanuelle.ronnet@ahsm.fr

SALAIRES ET AVANTAGES

- Rémunération : selon Convention collective nationale 1951 + reprise de votre ancienneté à 100% + indemnité SEGUR + prime annuelle décentralisée.
- Points de spécialités.
- Accès à la formation continue spécifique.
- 201 jours travaillés/an.
- Complémentaire santé (prise en charge à 75%).
- Sur-complémentaire retraite.
- Couverture Santé et Prévoyance.
- CSE et restaurant d'entreprise.
- Postes en CDI à temps complet ou temps partiel, avec participation aux astreintes.

NOTRE ÉTABLISSEMENT

L'Association Hospitalière Sainte-Marie, 5 600 collaborateurs répartis sur 8 départements, est leader dans la prise en charge psychiatrique et médico-sociale en France. L'Association gère des établissements privés de statut ESPIC dans les Alpes-Maritimes, Ardèche-Drôme, Aveyron, Puy-de-Dôme-Allier, Haute-Loire et Rhône.

Avec plus de 1000 salariés, le CHSM de Clermont-Ferrand est le 1^{er} acteur en santé mentale du département et œuvre dans les champs de la psychiatrie, le handicap et la dépendance.

<https://www.chsmclermontferrand.ahsm.fr/>

Située en Auvergne-Rhône-Alpes, au pied des volcans, la ville de Clermont-Ferrand offre une qualité de vie préservée avec les atouts d'une métropole regroupant 300 000 habitants et la proximité de grands espaces naturels.

<https://www.clermontauvergnetourisme.com/>



PROFIL RECHERCHÉ

Docteur en médecine, vous êtes inscrit(e) au Conseil National de l'Ordre des Médecins, avec une spécialité en psychiatrie.

Titulaire d'un DES de psychiatrie générale ou diplôme équivalent validé dans l'un des pays de l'Union européenne ou de l'AELE ou au Québec ou titulaire d'une autorisation d'exercice valide délivrée par le CNG.

Reconnu(e) pour vos capacités de communication et votre sens de la rigueur, vous aimez travailler en équipe et avez envie de mettre à profit des patients vos idées et projets.

Vous souhaitez vous intégrer de façon pérenne au sein d'une structure : venez rejoindre nos équipes pour travailler au sein d'un établissement à taille humaine !



LE CHRU DE GUYANE RECRUTE DES

Psychiatres & Addictologues

Un cadre de vie unique

Seul territoire français situé en Amérique du Sud, la Guyane promet une expérience de vie hors du commun. La Guyane française est considérée comme une terre d'aventure. Sa faune incomparable et sa flore luxuriante en font un terrain de jeu incroyable pour les amateurs de nature.

La vie guyanaise est un étonnant mélange entre tradition et modernité au sein d'une population multi-ethnique. Ce mode de vie rendra cette expérience professionnelle authentique et inoubliable.

LE 1^{er} CHU D'AMAZONIE

La constitution du CHRU de Guyane représente une grande fierté pour ce territoire. Cette transformation, qui sera effective en 2025, implique une nouvelle organisation.

CONTRIBUER ET S'EPANOUIR

Le CH de Cayenne est aujourd'hui le siège du GHT de Guyane. Il préfigure ce CHRU qui s'étendra de Saint Laurent du Maroni à Cayenne en passant par Kourou, Maripasoula, Saint Georges et d'autres sites avancés.

Le CHRU assurera aussi bien les soins hospitaliers que l'activité externe et compensera la faiblesse actuelle de l'offre libérale. Intégrer le CHRU de Guyane est l'assurance de remplir des missions porteuses de sens, d'être véritablement utile, de se réaliser professionnellement et personnellement.

LA PSYCHIATRIE : UN ENJEU MAJEUR POUR LA GUYANE

L'offre de soin en psychiatrie et en addictologie se développe et se structure progressivement sur le territoire. La paupérisation, la précarité, le chômage et l'accès aux substances psychoactives impactent la clinique psychiatrique et addictologique, la prévalence de certains troubles et les prises en charge à proposer. Pour prendre en charge dignement ces populations, le CHRU dispose de différentes unités médico-soignantes. Pour accompagner les patients présentant des troubles psychiatriques et des souffrances psychiques, des équipes pluridisciplinaires sont constituées : médecins, psychologues, infirmiers, éducateurs spécialisés, aides-soignants, des services hospitaliers, assistants sociales, ergothérapeutes, diététicien, animateur socio-culturel, médiateurs en santé, secrétaires, agents d'accueil...

CONTACT

Mme Cartier,
Directrice Territoriale
caroline.belin@ch-cayenne.fr



LES POINTS FORTS

Exercice multisites possible.
40% de vie chère, aides à l'installation, primes.

Une majorité des internes ayant terminé leur cursus récemment chez nous ont pris un poste !

Le CH de Cadillac RECRUTE

des Psychiatres,
Pédopsychiatres,
Médecins Généralistes.

Cadillac-sur-Garonne est située en Gironde, à proximité du bassin d'Arcachon, de la Côte Basque avec les Pyrénées à quelques heures.

Publireportage

Le Dr Héroïse Jordy, psychiatre, est cheffe de pôle au sein du CH de Cadillac, depuis le 1^{er} avril 2024.



Elle partage son parcours professionnel au sein de cet établissement, la dynamique d'équipe et la diversité d'exercice au sein du CH.

Qu'est-ce qui te plaît le plus dans ton exercice professionnel au quotidien ?

Héroïse Jordy.- Au niveau clinique, j'apprécie la complémentarité de mes deux lieux d'exercice : hospitalisation complète et CMP. J'aime particulièrement travailler l'alliance avec les patients pour leurs soins. J'ai à cœur de déconstruire les croyances erronées et la stigmatisation de la psychiatrie, et cela commence souvent par celles des patients eux-mêmes. La gratitude qu'ils peuvent nous exprimer est extrêmement valorisante. J'ai également la chance d'animer un programme d'Éducation Thérapeutique du Patient, programme que j'ai participé à remanier et pour lequel nous avons des retours très positifs.

Quel fut ton parcours professionnel au sein du CH de Cadillac ?

H.J.- Dès mes premiers stages d'internat, j'ai été attirée par le CH de Cadillac : son environnement, son histoire, et surtout son ambiance familiale et bienveillante. Je me suis tout de suite plu au sein du CPL, le Centre Psychothérapeutique de Lormont, unité délocalisée pour être au plus proche du domicile des patients, où j'ai pu obtenir un poste d'assistantat et où j'exerce toujours actuellement. En parallèle j'ai eu l'opportunité de devenir la responsable médicale du CPL, ce qui m'a permis de continuer à cultiver ma vision du soin au sein de l'unité.

Quelle est la dynamique d'équipe au CH de Cadillac ?

H.J.- Elle est très forte. Les équipes soignantes et paramédicales font preuve d'un fort dévouement et apportent la richesse de leur expérience. Initialement, j'étais peu encline à un exercice hospitalier et à un investissement dans la vie institutionnelle. La richesse du travail en équipe et les bénéfices apportés aux patients m'ont fait revoir ma position.

Tu défends aujourd'hui l'exercice hospitalier ?

H.J.- Oui ! Je ne m'imaginais plus quitter l'hôpital actuellement. Je continue d'ailleurs de m'investir dans l'institution, ayant très récemment été nommée cheffe de pôle.

Qu'est-ce que tu aurais envie de dire aux médecins qui ne connaissent pas le CH de Cadillac ?

H.J.- Une des forces de notre CH est le compagnonnage. D'ailleurs une majorité des internes ayant terminé leur cursus récemment chez nous y ont pris un poste ! Un autre atout de Cadillac est la diversité des exercices possibles : hospitalisation complète / hospitalisation de jour / consultations ; milieu urbain / rural ; spécialités telles que la psychiatrie légale, pédopsychiatrie, gériopsychiatrie, addictologie, réhab... Chacun peut ainsi trouver l'activité qui lui convient pour s'épanouir dans sa carrière professionnelle.



Intéressés pour faire partie de nos équipes ?

Roxane G.
(ASE)

Jenna G.
(AMA)

Héroïse J.
(PH Responsable de l'unité)

Marine F.
(PH)

Meta M.
(Aide-soignante)

Mathilde S.
(IDE)

Myriam A.
(IDE)

Camille L.
(Cadre de santé)

Rémi B.
(Interne)

